

# Program hospodárskeho a sociálneho rozvoja obce Krná na roky 2021-2030



Názov:	<b>Program hospodárskeho a sociálneho rozvoja obce Krná na roky 2021-2030</b>
Územné vymedzenie:	Obec Krná
Územný plán obce schválený:	Nie
Dátum schválenia PHSR:	26.08.2021, uznesením č. 3/2021
Dátum platnosti:	Od 27.08.2021 do 31.12.2030
Verzia <sup>1</sup> :	1.0
Publikovaný verejne dňa:	30.08.2021
Vypracoval:	RNDr. Radomír Babiak, PhD., <a href="http://www.dokumentypreobce.sk">www.dokumentypreobce.sk</a>

<sup>1</sup> Prvé prijaté znenie sa označuje číslom 1.0. V prípade zásadnej zmeny sa ďalšie aktualizované verzie označujú 2.0, 3.0 atď. V prípade malých zmien sa označuje 1.1.

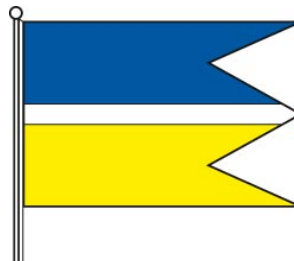


### Erb a vlajka obce

Erb obce



vlajka obce



### Základné údaje

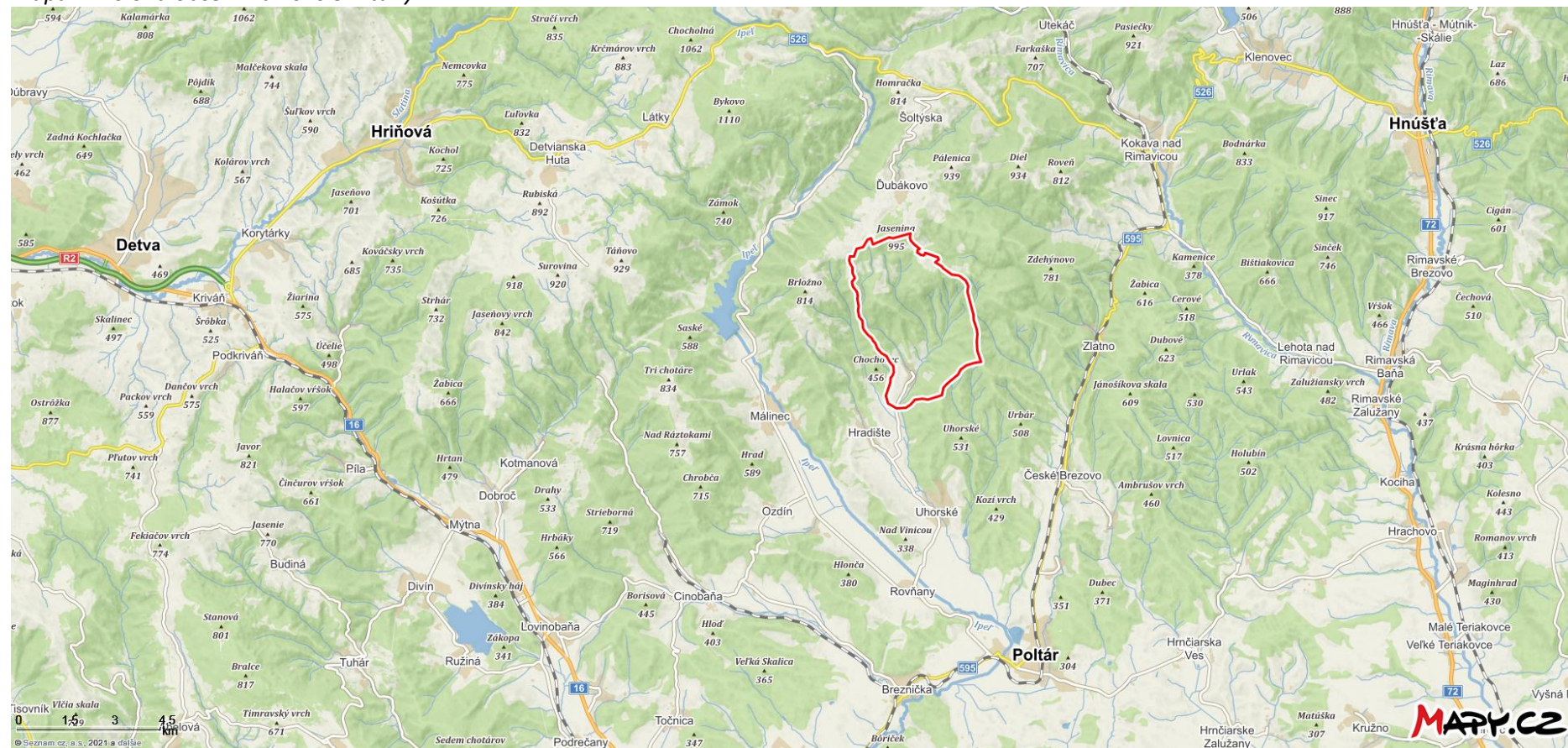
Samosprávny kraj:	.....	Banskobystrický
Okres:	.....	Poltár
Historický región:	.....	Novohrad
Poloha obecného úradu:	.....	48.507814°, 19.740811°
Nadm. výška pri obec. úrade:	.....	310 m.n.m.
Rozloha katastra:	.....	1 402 ha k 31.12.2020
Počet obyvateľov:	.....	50 k 31.12.2020
Hustota obyvateľstva:	.....	4 obyv./km <sup>2</sup>
PSČ:	.....	985 25
Evidenčné číslo vozidiel:	.....	PT

### Oficiálne kontakty

Adresa:	.....	Obec Krná
	.....	Obecný úrad č. 49
	.....	985 25 Krná
Web:	.....	www.krna.sk
Email:	.....	obeckrna@gmail.com
Telefón:	.....	047 / 429 19 55
IČO:	.....	00 648 591



Mapa 1: Poloha obce Krná - širšie vzťahy

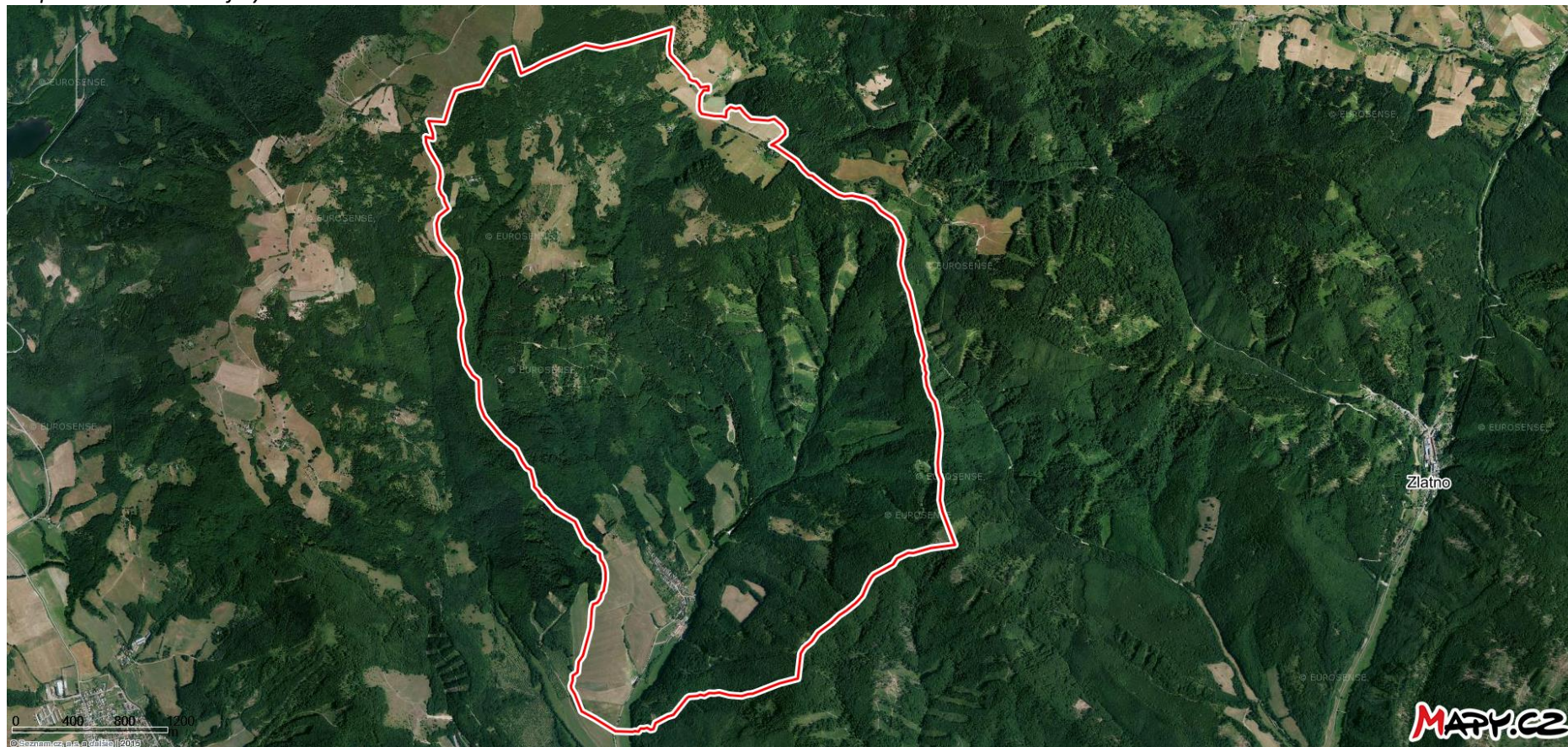


Zdroj: mapy.cz





Mapa 2: Štruktúra krajiny v katastri obce Krná



Zdroj: mapy.cz



## OBSAH

<b>ÚVOD</b> .....	<b>7</b>
<b>ANALYTICKÁ ČASŤ</b> .....	<b>8</b>
ZOZNAM ANALYZOVANÝCH VÝCHODISKOVÝCH KONCEPČNÝCH DOKUMENTOV A DÁT.....	9
A.I ANALÝZA VNÚTORNÉHO PROSTREDIA.....	10
Poloha katastrálneho územia a prírodné pomery.....	10
Ochrana prírody a krajiny, ochrana pred povodňami.....	10
Odpadové hospodárstvo.....	11
Obyvateľstvo.....	11
Počet obyvateľov a pohyb obyvateľstva.....	11
Štruktúra obyvateľov podľa pohlavia a veku.....	13
Národnostná a konfesijná štruktúra.....	14
Nezamestnanosť.....	15
Domový a bytový fond.....	15
Dopravná a technická infraštruktúra.....	16
Školstvo, zdravotníctvo a sociálne služby.....	16
Kultúrno-spoločenský život a šport.....	17
Administratívno-správne služby.....	17
Hospodárske pomery.....	18
Poľnohospodárstvo, priemysel.....	18
Cestovný ruch.....	18
Ex-post hodnotenie predchádzajúceho PHSR.....	19
A.II ANALÝZA VONKAJŠIEHO PROSTREDIA.....	19
Členstvo obce v organizáciách.....	20
Štrukturálne fondy v programovom období 2014-2020 a v období 2021-2027.....	21
STEEP analýza.....	22
A.III ZHODNOTENIE SÚČASNÉHO STAVU ÚZEMIA.....	23
SWOT analýza.....	23
Kľúčové faktory a disparity územia.....	24
<b>B-STRATEGICKÁ ČASŤ</b> .....	<b>25</b>
STRATEGICKÁ VÍZIA A STRATEGICKÝ CIEĽ OBCE.....	27
STRATÉGIA ROZVOJA.....	27
<b>C-PROGRAMOVÁ ČASŤ</b> .....	<b>31</b>
OPATRENIA, PROJEKTY A AKTIVITY PODĽA PRIORITNÝCH OBLASTÍ.....	32
SÚBOR UKAZOVATEĽOV, VÝSLEDKOV A DOPADOV.....	36
<b>D-REALIZAČNÁ ČASŤ</b> .....	<b>38</b>
AKČNÝ PLÁN OBCE.....	39
ADMINISTRATÍVNE, ORGANIZAČNÉ A INŠTITUCIONÁLNE ZABEZPEČENIE PHSR.....	41



STRUČNÝ POPIS KOMUNIKAČNEJ STRATÉGIE.....	41
SYSTÉM MONITOROVANIA A HODNOTENIA.....	42
<b>E-FINANČNÁ ČASŤ .....</b>	<b>43</b>
INDIKATÍVNY FINANČNÝ PLÁN.....	44
MODEL VIACZDROJOVÉHO FINANCOVANIA A FINANČNÝ RÁMEC.....	45
SYSTÉM HODNOTENIA A ZARAĐOVANIA PROJEKTOV DO FINANCOVANIA.....	51
<b>ZÁVER .....</b>	<b>52</b>
<b>PRÍLOHY .....</b>	<b>53</b>
ZOZNAM INFORMAČNÝCH ZDROJOV POUŽITÝCH V PHSR .....	54
ZOZNAM SKRATIEK POUŽITÝCH V PHSR.....	55
ZOZNAM MÁP, TABULIEK, GRAFOV, OBRÁZKOV A FORMULÁROV .....	56







# Úvod

Obecná samospráva v zmysle zákona č. 369/1990 Zb. o obecnom zriadení a zákona č. 539/2008 Z. z. o podpore regionálneho rozvoja tvorí integrálnu súčasť regionálnej politiky a regionálneho rozvoja. Integrálnou súčasťou regionálnej politiky sa stala najmä v súvislosti s rozsiahlou decentralizáciou verejnej správy, ktorá sa na Slovensku uskutočnila po prelome milénia a ktorou na obecné samosprávy prešlo obrovské množstvo kompetencií, zodpovednosti a taktiež financií, predstavujúcich významnú časť verejných financií. Samosprávy tak v oblasti vytvárania podmienok pre hospodársky a sociálny rozvoj územia majú svoje nezastupiteľné postavenie. Či už v rámci svojich originálnych kompetencií alebo preneseného výkonu štátnej správy, obce zabezpečujú výkony a služby vo verejnom záujme. Z tohto dôvodu je potrebné venovať veľkú pozornosť a úsilie koncipovaniu rozvojových stratégií samospráv.

Dokument „Program hospodárskeho a sociálneho rozvoja obce Krná na roky 2021-2030“ (ďalej len „PHSR“) je strednodobý strategický dokument, ktorý na základe analýzy hospodárskej a sociálnej situácie stanovuje strategické ciele a priority v záujme budúceho rozvoja obce. Je prostriedkom na naplnenie vízie ďalšieho smerovania obce. Týmto programom sa uskutočňuje podpora rozvoja na lokálnej úrovni s dôrazom na hospodársku, sociálnu a environmentálnu oblasť. Ide o program cielených opatrení, navrhnutý pre stimulovanie rozvoja obce v strednodobom horizonte.

Cieľom tohto dokumentu je navrhnúť funkčne trvalo udržateľnú rozvojovú stratégiu, zameranú na realizáciu hospodárskeho a sociálneho rozvoja obce so zreteľom na potreby jej obyvateľov. Tento dokument formuluje tak strategické ciele, ako aj konkrétne opatrenia a aktivity, realizáciou ktorých budú tieto ciele naplnené. PHSR nie je uzavretý dokument bez možnosti zmien. Práve naopak, je dokumentom živým, otvoreným, ktorý môže byť v prípade potreby kedykoľvek aktualizovaný, dopĺňovaný a upravovaný. Jeho význam a využitie spočíva predovšetkým v tom, že je spracovaný na základe prieskumu názorov a potrieb volených orgánov obce, jej obyvateľov, záujmových skupín, ako aj za spoluúčasti miestnych aktérov a odborníkov.

Ambíciou dokumentu je podať odpovede na tri základné a najdôležitejšie otázky:

1. Akí sme a kde sa nachádzame?
2. Kam sa chceme dostať?
3. Ako sa tam dostaneme?

Cieľom analytickej časti je identifikácia rozvojových faktorov a disparít obce (akí sme a kde sa nachádzame). Následne je v strategickej časti sformulovaná vízia, ktorá dáva odpoveď na druhú otázku (kam sa chceme dostať). Spôsob ako sa tam dostať je stanovený v stratégii rozvoja, ktorej úspešné naplnenie bude závislé od úspešnosti realizácie opatrení a aktivít, definovaných v programovej časti dokumentu.

Pri vypracovaní tohto programu hospodárskeho a sociálneho rozvoja sa zohľadnili priority Národnej stratégie regionálneho rozvoja SR, ako aj jej vízia regionálneho rozvoja na Slovensku: Slovensko sa má stať krajinou s vysokou kvalitou života všetkých jeho obyvateľov. V záujme naplnenia dlhodobej vízie regionálneho rozvoja SR zameranej na rozvoj obcí, miest a regiónov, na zvyšovanie ich výkonnostného potenciálu a konkurencieschopnosti Národná stratégia regionálneho rozvoja SR stanovuje strategický cieľ: Integrovaným a výsledkovo orientovaným prístupom k regionálnemu rozvoju a na základe využitia vnútorného potenciálu regiónov zvýšiť do roku 2030 ich adaptabilitu, konkurencieschopnosť a výkonnosť pri súčasnom zvyšovaní kvality života obyvateľov a pri rešpektovaní princípov udržateľného rozvoja.



# **Analytická časť**

**Programu hospodárskeho a sociálneho rozvoja**





Analytická časť PHSR obsahuje komplexné zhodnotenie a analýzu východiskovej situácie obce s väzbami na širšie územie – analýzu aktuálneho stavu, v akom sa obec nachádza. Definuje vnútorný potenciál územia a limitujúce faktory rozvoja obce.

## Zoznam analyzovaných východiskových koncepčných dokumentov a dát

Pri spracovaní Programu hospodárskeho a sociálneho rozvoja obce Krná na roky 2021-2030 boli analyzované a zohľadnené už existujúce programovacie a plánovacie dokumenty:

Tabuľka 1: Zoznam analyzovaných koncepčných dokumentov

Zoznam analyzovaných koncepčných dokumentov			
Názov dokumentu	Platnosť dokumentu	Úroveň dokumentu	Zdroj
Územný plán obce Krná	priebežne	lokálna	Obecný úrad Krná
Povodňová dokumentácia obce	priebežne	lokálna	Obecný úrad Krná
PHSR Banskobystrického samosprávneho kraja 2015-2023	2015-2023	regionálna	<a href="http://bbsk.sk">http://bbsk.sk</a>
Vstupná správa pre spracovanie Programu hospodárskeho a sociálneho rozvoja Banskobystrického samosprávneho kraja na roky 2022-2030	2022-2030	regionálna	<a href="http://bbsk.sk">http://bbsk.sk</a>
Územný plán veľkého územného celku Banskobystrického kraja	priebežne	regionálna	<a href="http://bbsk.sk">http://bbsk.sk</a>
Vízia a stratégia rozvoja Slovenska do roku 2030	do 2030	národná	<a href="http://www.mirri.gov.sk">www.mirri.gov.sk</a>
Koncepcia územného rozvoja Slovenska 2001	od 2001	národná	<a href="http://www.mindop.sk">www.mindop.sk</a>
Stratégia rovnosti, inklúzie a participácie Rómov do roku 2030	do 2030	národná	<a href="http://www.minv.sk">www.minv.sk</a>
Partnerská dohoda 2014-2020	2014-2020	národná	<a href="http://www.partnerskadohoda.gov.sk">www.partnerskadohoda.gov.sk</a>
Operačné programy 2014-2020	2014-2020	národná	<a href="http://www.partnerskadohoda.gov.sk">www.partnerskadohoda.gov.sk</a>
Agenda 2030	do 2030	nadnárodná	<a href="http://www.mirri.gov.sk">www.mirri.gov.sk</a>

Zdroj: vlastné spracovanie

Okrem rôznych koncepčných dokumentov bolo pri spracovaní dokumentu použité aj veľké množstvo dát rôzneho charakteru. Ich prehľad zobrazuje nasledujúca tabuľka.



Tabuľka 2: Zoznam použitých kvalitatívnych a kvantitatívnych dát

Zoznam použitých kvalitatívnych a kvantitatívnych dát		
Oblasť dát/téma	Zdroj údajov	Webová stránka
Obyvateľstvo	Obec Krná Štatistický úrad SR Databáza regionálnej štatistiky Ústredie práce sociálnych vecí a rodiny Sčítanie obyvateľov, domov a bytov 2011	www.krna.sk www.statistics.sk datacube.statistics.sk www.upsvar.sk datacube.statistics.sk/SODB/
Bývanie	Obec Krná Sčítanie obyvateľov, domov a bytov 2011	www.krna.sk datacube.statistics.sk/SODB/
Hospodárstvo	Obec Krná Štatistický úrad SR Databáza regionálnej štatistiky Obchodný register Živnostenský register	www.krna.sk www.statistics.sk datacube.statistics.sk www.orsr.sk www.zrsr.sk
Školstvo a vzdelávanie	Obec Krná Centrum vedecko-technických informácií	www.krna.sk www.cvtisr.sk
Zdravotníctvo	Obec Krná	www.krna.sk
Sociálna sféra	Obec Krná Ústredie práce sociálnych vecí a rodiny	www.krna.sk www.upsvar.sk

Zdroj: vlastné spracovanie

## A.I Analýza vnútorného prostredia

### Poloha katastrálneho územia a prírodné pomery

Obec Krná leží v Banskobystrickom kraji, v okrese Poltár. Jej katastrálne územie susedí s katastrálnymi územiami: Hradište, Ipeľský Potok, Ďubákovo, České Brezovo a Uhorské.

Geologická stavba územia je pomerne pestrá – väčšina územia je tvorená najmä starším paleozoikom veporika a tatrika – svory až svorové ruly, miestami fylity; a tiež hlbinnými magmatitmi – leukokrátne granity až granodiority. Hydrologicky patrí kataster obce do úmoria Čierneho mora a povodia Ipľa. Hlavným vodným tokom v území je rieka Ipeľ. Rieky a potoky na území obce majú dažďovo-snehový režim odtoku s najvyššou vodnosťou v marci až apríli (s najvyššími prietokmi v marci) a najnižšou vodnosťou v septembri. Územie obce je stredne bohaté na vlahu – priemerný ročný úhrn zrážok sa pohybuje na úrovni cca 700 mm. V januári dosahuje úhrn zrážok okolo 40 mm, v júli cca 70 mm. Z pôdných typov sa v katastri obce nachádzajú najmä kambizeme.

### Ochrana prírody a krajiny, ochrana pred povodňami

Z aspektu územnej ochrany prírody leží kataster obce Krná v území s I. stupňom ochrany prírody a krajiny (ktorým je podľa zákona č. 543/2002 Z. z. o ochrane prírody a krajiny územie celej Slovenskej republiky). Priamo v katastri obce sa nenachádzajú žiadne veľkoplošné ani maloplošné chránené územia ani prvky ochrany prírody s 2. alebo vyšším stupňom ochrany.

Z hľadiska manažmentu povodí sa v katastri obce Krná žiadne problémové lokality s potenciálom záplav. Stredom obce tečie potok, ktorý je však na výbornej úrovni regulovaný a udržiavaný. Problémové situácie však spôsobujú zosuvy pôdy, ktoré sa vytvárajú pri dlhotrvajúcich dažďoch v západnej časti intravilánu v blízkosti záhrad a obydí.



### Odpadové hospodárstvo

Systém zberu komunálnych odpadov je v obci nastavený podľa reálnych potrieb obyvateľov a zabezpečuje sa v súlade s ustanoveniami zákona NR SR č. 79/2015 Z. z. o odpadoch v znení neskorších predpisov. Na zber zmesového komunálneho odpadu sa používajú KUKA nádoby alebo veľkoobjemové kontajnery (VOK). V obci je zavedený kalendárový systém zberu zmesového odpadu – všetky nádoby na zmesový odpad sa vyvážajú v pravidelných intervaloch. Triedený zber odpadov sa vykonáva prostredníctvom na to určených nádob. Samospráve obce sa podarilo prostredníctvom združenia odpadového hospodárstva, ktorého je obec členom, obstaráť do každej domácnosti domáce kompostovacie zásobníky na účely zhodnocovania biologicky rozložiteľného komunálneho odpadu.

## Obyvateľstvo

### Počet obyvateľov a pohyb obyvateľstva

Nasledujúca tabuľka zobrazuje základné parametre stavu a pohybu obyvateľstva obce Krná za posledných 10 rokov. Počet obyvateľov sa v tomto období znížil o 1 (z 51 v roku 2011 na 50 v roku 2020).

Tabuľka 3: Základné charakteristiky stavu a pohybu obyvateľstva

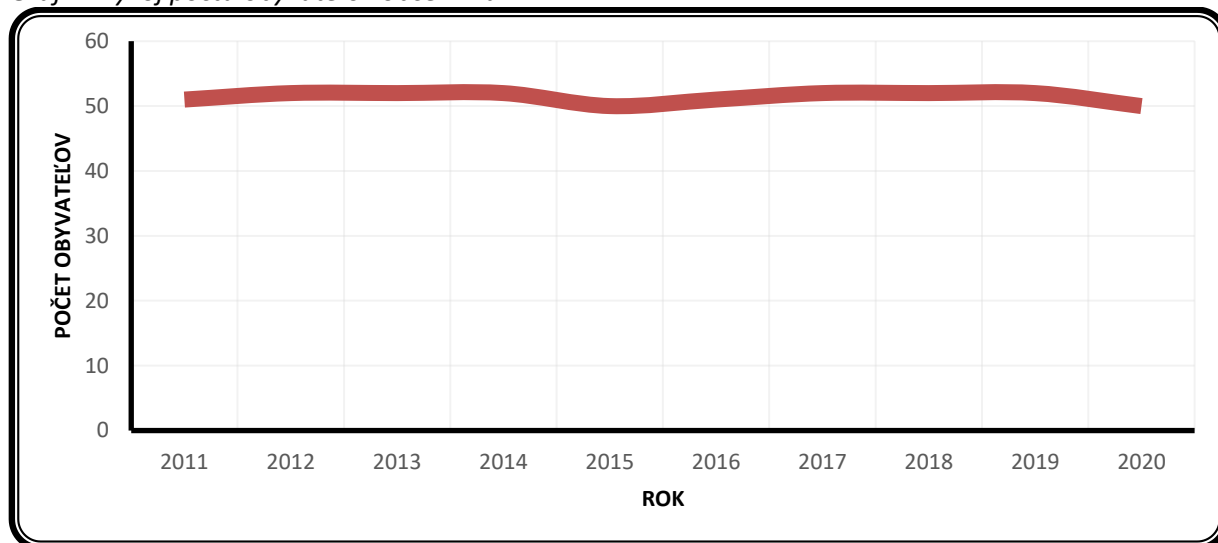
	2011	2012	2013	2014	2015	2016	2017	2018	2019	2020
<b>Počet obyvateľov</b> (k 31.12.)	51	52	52	52	50	51	52	52	52	50
<b>Živonarodení</b>	0	0	0	1	1	1	0	0	0	0
<b>Zomrelí</b>	1	0	0	0	3	0	0	0	0	1
<b>Bilancia prirodzeného pohybu</b>	-1	0	0	1	-2	1	0	0	0	-1
<b>Prisťahovaní</b>	3	4	1	1	0	2	1	0	0	1
<b>Vystáňovaní</b>	1	3	1	2	0	2	0	0	0	2
<b>Migračné saldo</b>	2	1	0	-1	0	0	1	0	0	-1
<b>Bilancia celkového pohybu</b>	1	1	0	0	-2	1	1	0	0	-2
<b>Hr.m. živorodenosti</b> (‰)	0,0	0,0	0,0	19,2	20,0	19,6	0,0	0,0	0,0	0,0
<b>Hr.m. úmrtnosti</b> (‰)	19,6	0,0	0,0	0,0	60,0	0,0	0,0	0,0	0,0	20,0
<b>Hr.m. prirodzeného prírastku</b> (‰)	-19,6	0,0	0,0	19,2	-40,0	19,6	0,0	0,0	0,0	-20,0
<b>Hr.m. imigrácie</b> (‰)	58,8	76,9	19,2	19,2	0,0	39,2	19,2	0,0	0,0	20,0
<b>Hr.m. emigrácie</b> (‰)	19,6	57,7	19,2	38,5	0,0	39,2	0,0	0,0	0,0	40,0
<b>Hr.m. migračného salda</b> (‰)	39,2	19,2	0,0	-19,2	0,0	0,0	19,2	0,0	0,0	-20,0
<b>Hr.m. celkového prírastku</b> (‰)	19,6	19,2	0,0	0,0	-40,0	19,6	19,2	0,0	0,0	-40,0

Zdroj: Štatistický úrad SR databáza DATAcube, vlastné prepočty

Počet obyvateľov obce stagnuje. V podstate možno konštatovať, že v ostatných 10 rokoch len osciluje cca okolo úrovne 51.



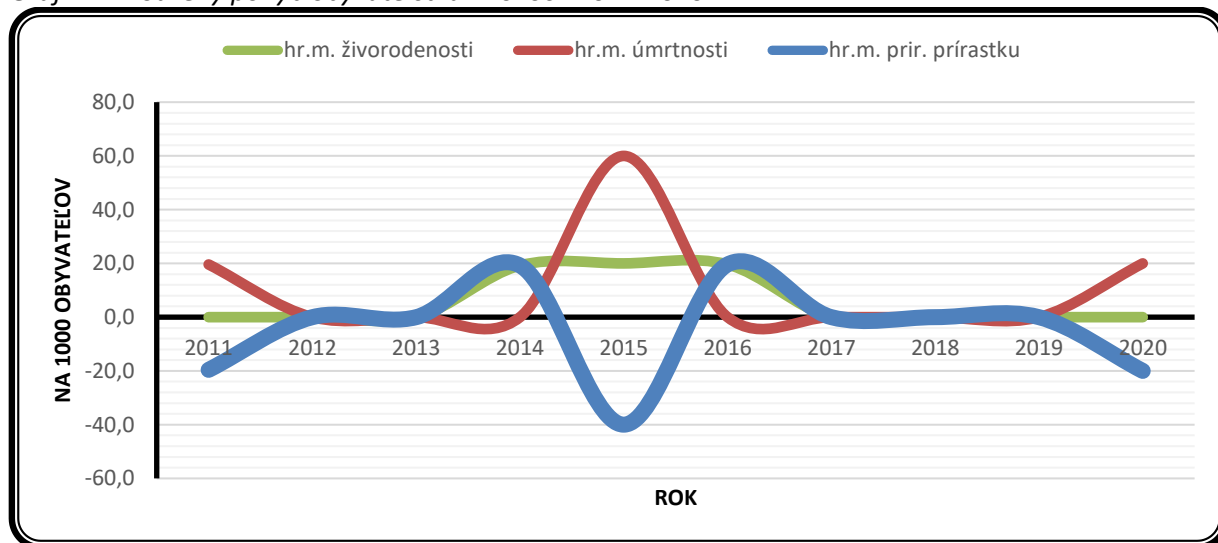
Graf 1: Vývoj počtu obyvateľov obce Krná



Zdroj: Štatistický úrad SR databáza DATAcube, vlastné spracovanie

S miernym zjednodušením možno povedať, že v obci sa takmer nik nerodí, ani nik nezomiera. Za posledných 10 rokov sa v obci narodili 3 deti a umrelo 5 osôb. Celkovo je vývoj prirodzeného pohybu mierne negatívny.

Graf 2: Prirodzený pohyb obyvateľstva v rokoch 2011-2020



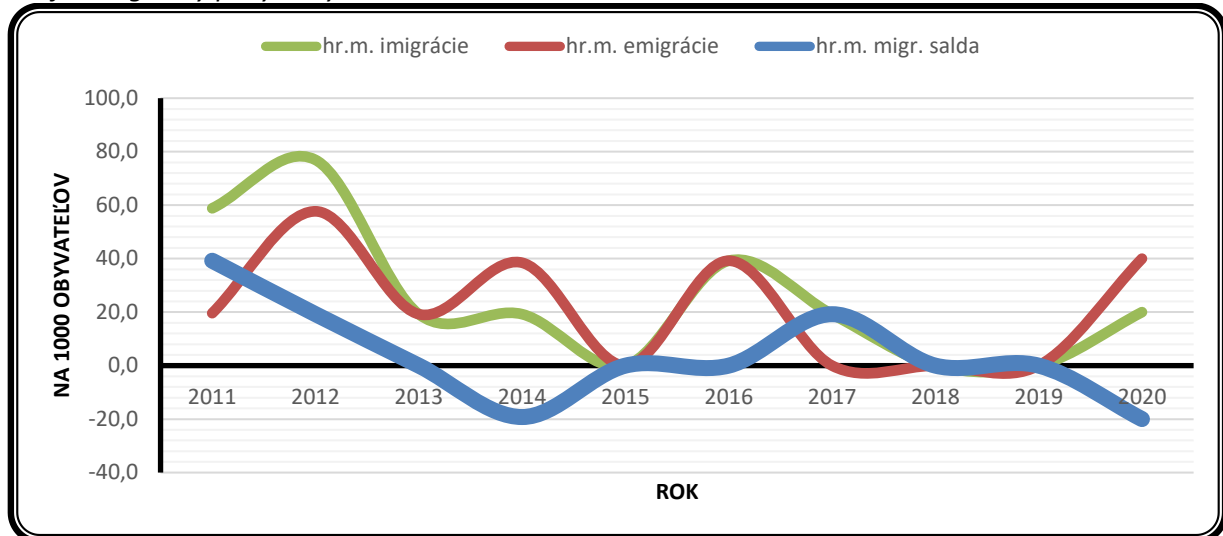
Zdroj: Štatistický úrad SR databáza DATAcube, vlastné spracovanie

Zatiaľ čo vývoj prirodzeného pohybu je v obci mierne negatívny, vývoj z hľadiska migračného pohybu už takým nie je. Hrubá miera imigrácie sa v obci za posledných 10 rokov pohybovala v priemere na úrovni 25,3 %, hrubá miera emigrácie na úrovni 21,4 %. Výsledkom hore uvedených procesov bol mierne priaznivý vývoj migračného salda.





Graf 3: Migračný pohyb obyvateľstva v rokoch 2011-2020

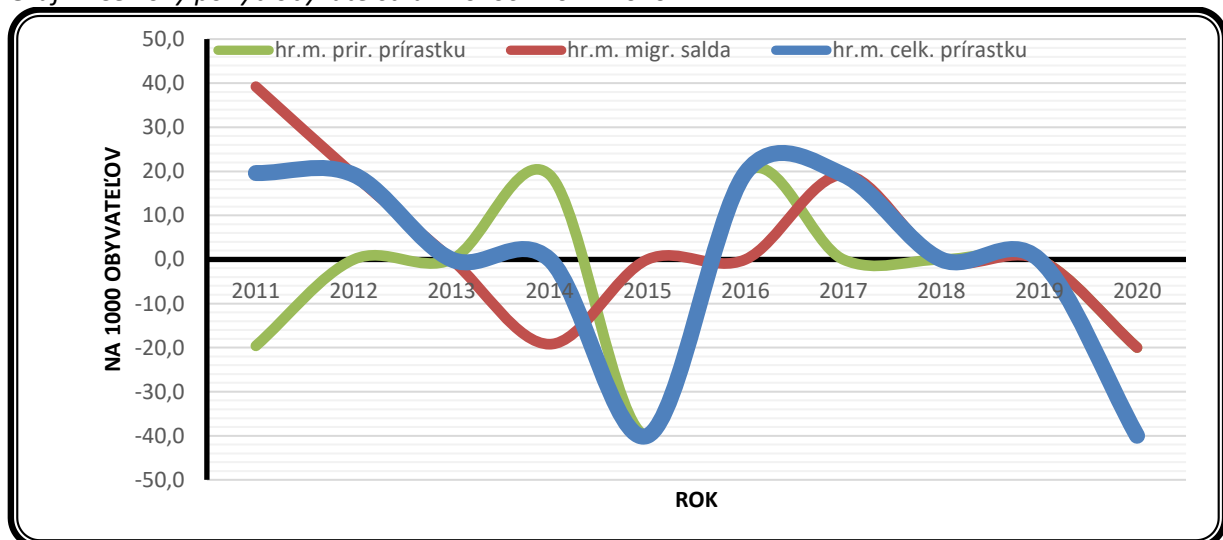


Zdroj: Štatistický úrad SR databáza DATAcube, vlastné spracovanie

Hrubá miera prirodzeného prírastku dosahovala počas väčšiny hodnoteného obdobia záporné hodnoty (viac ľudí v týchto rokoch zomrelo ako sa ich narodilo), čiže prirodzenými populačnými procesmi počet obyvateľov poväčšine klesal. Naproti tomu, hrubá miera migračného salda dosahovala väčšinou kladné hodnoty, znamenajúce migračný prírastok obyvateľstva (viac ľudí sa do obce v danom roku prisťahovalo ako sa z nej vystaňovalo).

Výsledkom kombinácie vyššie popísaných prirodzených populačných procesov a migračných procesov je takmer vyrovnaná bilancia celkového pohybu obyvateľstva obce Krná za ostatných 10 rokov. Celkovú situáciu ohľadne populačného vývoja v obci možno teda hodnotiť skôr negatívne (keďže počet obyvateľov zo strednodobého hľadiska nerastie, ale v podstate len osciluje okolo určitej úrovne).

Graf 4: Celkový pohyb obyvateľstva v rokoch 2011-2020



Zdroj: Štatistický úrad SR databáza DATAcube, vlastné spracovanie

#### Štruktúra obyvateľov podľa pohlavia a veku

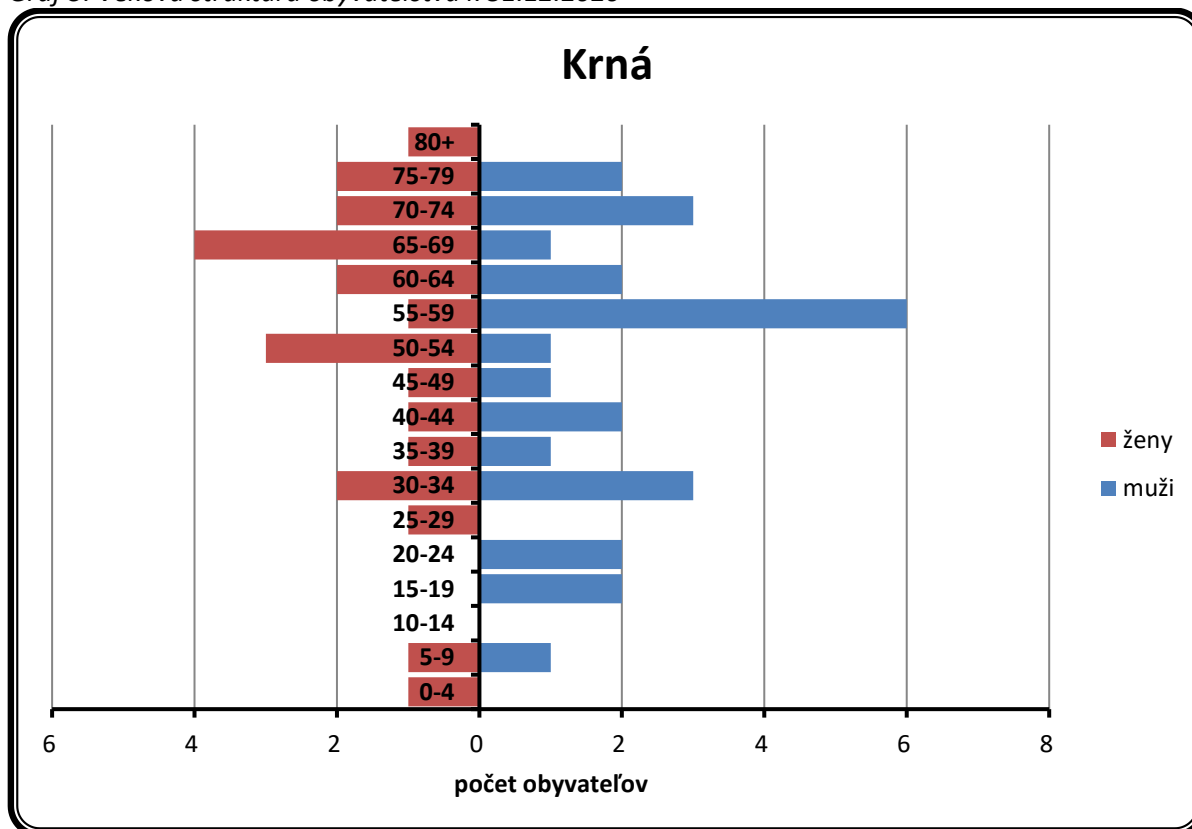
Veková pyramída obyvateľstva Krnej ukazuje, že v obci sa z pohľadu demografickej reprodukcie nachádza regresívny typ populácie, keďže početnosť predreprodukčnej zložky (0-14 r.) nedosahuje početnosť poreprodukčnej (nad 50 r.) zložky obyvateľstva (v pomere 3 ku 30 k 31.12.2020).



K 31.12.2020 tu spomedzi 50 obyvateľov žili len 3 deti do 14 rokov a 15 seniorov vo veku nad 65 rokov. Zo spomínaných 50 obyvateľov tu k uvedenému dátumu žilo 27 mužov a 23 žien.

V nadväznosti na typ vekovej pyramídy a typ populácie možno konštatovať, že z dlhodobého hľadiska bude prostredníctvom prirodzeného pohybu počet obyvateľov obce (pri nezmenených podmienkach) klesať.

Graf 5: Veková štruktúra obyvateľstva k 31.12.2020



Zdroj: Štatistický úrad SR databáza DATAcube, vlastné spracovanie

Obyvateľstvo obce veľmi rýchlo starne. Ako vidieť z nasledujúcej tabuľky, priemerný vek obyvateľstva sa za ostatných 10 rokov zvýšil z 47,97 na 50,76 rokov.

V porovnaní so Slovenskou republikou žije v obci výrazne staršie obyvateľstvo, ktoré zároveň starne rýchlejšim tempom ako je tomu v SR.

Tabuľka 4: Vývoj priemerného veku obyvateľstva

Priemerný vek / rok	2011	2012	2013	2014	2015	2016	2017	2018	2019	2020
Krná	47,97	48,52	49,00	49,96	48,50	48,54	49,00	50,00	51,00	50,76
Slovenská republika	39,05	39,32	39,6	39,87	40,13	40,37	40,59	40,82	41,06	41,26

Zdroj: Štatistický úrad SR databáza DATAcube, vlastné spracovanie

#### Národnostná a konfesijná štruktúra

Národnostné zloženie obyvateľstva Krnej je takmer homogénne, keďže v ňom podľa výsledkov Sčítania obyvateľov, domov a bytov v roku 2011 výrazne dominuje slovenská národnosť s 84,3 % obyvateľov (43 z 51). Nepatrné zastúpenie má aj ruská (1 obyvateľ) národnosť. U 13,7 % (7 obyvateľov) národnostná príslušnosť zistená nebola.



V konfesionalnej štruktúre obyvateľstva prevláda Evanjelická cirkev augsburského vyznania s 29,4 % nad obyvateľmi rímskokatolíckeho vierovyznania (17,6 %). Jeden obyvateľ je príslušníkom Gréckokatolíckej cirkvi. K žiadnemu náboženstvu sa nehlási 25,5 % obyvateľov obce (13 osôb), rovnako u 25,5 % obyvateľov príslušnosť ku konfesiám zistená nebola (SODB 2011).

### Nezamestnanosť

Výrazným sociálno-ekonomickým javom spojeným s existenciou trhu práce je nezamestnanosť. Tá predstavuje jednak vážny ekonomický problém, pretože reprezentuje stratenú potenciálnu hodnotu celej ekonomiky, no zároveň je i významným sociálnym indikátorom, pretože, ako to dokazujú viaceré štúdie, je spojená s takými spoločenskými javmi, ako je zvýšená rozvodovosť, kriminalita, zlé mentálne a fyzické zdravie, rôzne sociálno-patologické javy a pod.

Existencia nezamestnanosti má teda silný vplyv na život samotných nezamestnaných. Strata zamestnania prináša pre jednotlivca rôzne negatívne dôsledky, ktoré sa netýkajú len poklesu životnej úrovne, spojeného s poklesom príjmu, ale aj výrazných zmien v každodennom živote, spoločenských vzťahoch, hodnotách, v sociálnych inštitúciách (najmä v rodine). Nezamestnaní majú menej priestoru pre prijímanie zásadných rozhodnutí o svojom živote a menšiu šancu rozvíjať svoje zručnosti. S výskytom nezamestnanosti, najmä dlhodobej, hrozí pre jednotlivca riziko asociálneho správania, spôsobené nadbytkom času, nudou, nedostatkom programu a povinností a vylúčením zo spoločnosti. Medzi najcitlivejšie a najzávažnejšie dôsledky nezamestnanosti patrí výskyt chudoby. Chudoba a nezamestnanosť sú totiž veľmi úzko korelujúce fenomény, spôsobujúce jednotlivcom ťažké sociálne a psychologické dôsledky.

Počet uchádzačov o zamestnanie sa v obci Krná za posledných 10 rokov pohyboval v rozmedzí 2 až 4. Miera nezamestnanosti sa teda v obci v ostatnom období pohybovala v rozpätí od 10,5 % po 21,1 %. Pre porovnanie, k 31.12.2020 bola miera nezamestnanosti v okrese Poltár 15,9 %, v Banskobystrickom kraji bola na úrovni 10,8 % a v Slovenskej republike 8,3 %. V okolitých okresoch, s ktorými okres Poltár susedí, bola nasledovná: Detva 8,1 %, Brezno 10,0 %, Rimavská Sobota 21,7 % a Lučenec 13,3 %.

Tabuľka 5: Vývoj nezamestnanosti v obci

k 31.12.	2011	2012	2013	2014	2015	2016	2017	2018	2019	2020
<b>Počet UoZ</b>	3	3	2	4	3	2	2	4	2	2
<b>Miera nezamestnanosti* (%)</b>	15,8	15,8	10,5	21,1	15,8	10,5	10,5	21,1	10,5	10,5

\* Na výpočet miery nezamestnanosti bol použitý jediný dostupný údaj o ekonomicky aktívnom obyvateľstve v obci, ktorý pochádza zo Sčítania obyvateľov, domov a bytov v roku 2011.

Zdroj: Štatistický úrad SR databáza DATAcube, UPSVaR, vlastné spracovanie

Na konci roku 2020 boli v obci Krná prostredníctvom Úradu práce, sociálnych vecí a rodiny evidovaní 2 uchádzači – obaja muži. Jeden mal základné vzdelanie a jeden stredoškolské vzdelanie s maturitou. Obaja boli nezamestnaní dlhodobo – viac ako 2 roky.

### Domový a bytový fond

Charakteristika bytového fondu v Krnej je veľmi dobrá. Podľa SODB 2011 je veľká väčšina bytov obývaná vlastníkom daného bytu (23 z 25), pričom 23 bytov malo v čase Sčítania v roku 2011 tečúcu vodu. V obci sa nachádzajú najmä stredne veľké byty (s 3 alebo 4 obytnými miestnosťami). Nachádza sa tu aj jeden bytový dom, ktorý spravuje spoločenstvo vlastníkov bytov.



Tabuľka 6: Byty podľa formy vlastníctva a systému dodávky vody

	byty obývané vlastníkom	družstevné byty	byty v nájme	iná forma vlastníctva bytu	nezistené	Spolu
v obytnej jednotke je tečúca voda	21	0	1	1	0	23
v obytnej jednotke nie je tečúca voda	1	0	0	0	0	1
nezistené	1	0	0	0	0	1
<b>Byty spolu</b>	<b>23</b>	<b>0</b>	<b>1</b>	<b>1</b>	<b>0</b>	<b>25</b>

Zdroj: SODB 2011

Tabuľka 7: Byty podľa obytných miestností

1 obytná miestnosť	2 obytné miestnosti	3 obytné miestnosti	4 obytné miestnosti	5 a viac obytných miestností	nezistené	Spolu bytov
1	6	9	9	0	0	25

Zdroj: SODB 2011

Samozrejme, všetky vyššie uvedené údaje boli získané v roku 2011 a odvtedy sa situácia v oblasti bývania v obci zlepšila. Okrem vyššie uvedeného domového a bytového fondu sa v katastri obce sa nachádza aj chatová osada, v ktorej sú vybudované chatky, slúžiace na individuálnu rekreáciu.

### Dopravná a technická infraštruktúra

Obec Krná leží na ceste III. triedy č. 2717, ktorá tvorí prepojenie do Rovnian. Miestne komunikácie v Krnej majú bezprašnú povrchovú úpravu s rôznym (avšak v niektorých častiach obce pomerne úzkym) šírkovým usporiadaním. Kvalita miestnych ciest v obci je na dobrej úrovni. Chodníky v obci vybudované nie sú.

Obec má slabšie vybudovanú technickú infraštruktúru. Vybudovaná nie je verejná kanalizácia, ČOV ani plyn. Odvádzanie splaškových vôd sa realizuje len do žúmp, ktoré sú následne ich majitelia povinní vyprázdňovať v súlade so zákonom o vodách. Problematická je najmä dostupnosť mobilného signálu, ktorý síce dostupný je, avšak len na niektorých miestach v obci.

Tabuľka 8: Vybavenie technickou infraštruktúrou

Technická infraštruktúra	
vodovod	áno
kanalizácia	nie
ČOV	nie
plyn	nie
elektrina, verejné osvetlenie	áno
obecný rozhlas	áno
mobilný operátor	áno
internet	áno

Zdroj: Obecný úrad

### Školstvo, zdravotníctvo a sociálne služby

V Krnej sa žiadne školské zariadenie nenachádza. Žiaci plniaci si povinnú školskú dochádzku navštevujú základnú školu v Poltári. Školský obvod pre žiakov ZŠ má obec zriadený s mestom Poltár. Najbližšie stredné školy, ktoré môžu študenti z Krnej navštevovať, sa nachádzajú v Poltári a Lučenci.





Nakoľko sa v obci žiadne zdravotnícke zariadenie nenachádza, za základnou zdravotnou starostlivosťou musia obyvatelia obce dochádzať. Najbližšia ambulancia praktického lekára pre dospelých, praktického lekára pre deti a dorast, stomatologická ambulancia, ambulancia ženského lekára a lekárne sa nachádzajú v spomínanom Poltári. V tomto meste sa nachádzajú aj iné špecializované zdravotnícke ambulancie.

Obec Krná zabezpečuje svojim obyvateľom nasledovné sociálne služby a sociálnu pomoc:

- **posudková činnosť na účely odkázanosti na sociálnu službu:** povinná činnosť, ktorú obec v prípade potreby zabezpečuje na základe zákona o sociálnych službách;
- **základné sociálne poradenstvo:** v prípade potreby poskytovanie potrebných informácií jednotlivcom.

V obci nepôsobia žiadni iní verejní poskytovatelia sociálnych služieb.

### Kultúrno-spoločenský život a šport

Z hľadiska infraštruktúry kultúrnych zariadení má obec vybudovaný kultúrny dom, ktorý sa nachádza na začiatku obce v spoločnej budove s obecným úradom. Obecná knižnica v obci zriadená nie je. Pri bytovom dome je vybudované menšie detské ihrisko na hranie detí, využívajú ho však často aj návštevníci chat v chatovej osade.

Tabuľka 9: Infraštruktúra kultúry a športu

<b>Kultúrny dom</b>	<b>áno</b>	Telocvičňa	nie
Kino	nie	Športové ihrisko prírodné	nie
Knižnica	nie	Športové ihrisko umelé	nie
Ochotnícky divadelný súbor	nie	<b>Detské ihrisko</b>	<b>áno</b>
Folklorný súbor	nie	Športový klub	nie

Zdroj: Obecný úrad

Kultúrno-spoločenský život v obci je (vzhľadom na veľkosť obce) pomerne bohatý. Počas roka sa tu koná niekoľko rôznych podujatí, organizovaných pre niektoré špecifické skupiny obyvateľstva, ako aj pre širokú verejnosť.

Tabuľka 10: Kultúrno-spoločenské a športové podujatia organizované v obci počas roka

Mesiac	Podujatie
Máj	- Stavanie mája
Jún	- Deň detí
August	- Turistický výstup na vežu na Jasenine
Október	- Posedenie s dôchodcami
December	- Adventné stretnutie - Silvester

Zdroj: Obecný úrad

### Administratívno-správne služby

Na kvalitu života obyvateľov obce vplýva aj dostupnosť administratívno-správnych služieb subjektov verejnej správy. Možno konštatovať, že čím viac služieb je v obci dostupných, tým väčší je komfort obyvateľstva. Dostupnosť (blízkosť; nízka náročnosť na dochádzku za danými službami, či už z hľadiska vzdialenosti alebo času) administratívno-správnych služieb patrí medzi dôležité faktory ovplyvňujúce migračný pohyb obyvateľstva v obci.



Tabuľka 11: Spádovosť obce k vybraným poskytovateľom administratívno-správnych služieb

Inštitúcia	Miesto poskytovania služieb
Matričný úrad	Uhorské
Pracovisko daňového úradu	Poltár
Pracovisko Obvodného oddelenia policajného zboru	Poltár
Okresný súd	Lučenec
Okresný úrad	Poltár
Pobočka Úradu práce, sociálnych vecí a rodiny	Poltár

Zdroj: vlastné spracovanie

## Hospodárske pomery

### Polnohospodárstvo, priemysel

V štruktúre poľnohospodárskej pôdy v katastri obce prevládajú trvalé trávnaté porasty (438,5) nad ornou pôdou (67,0 ha). V poľnohospodárskej výrobe má teda vzhľadom k rozsiahlejším plochám TTP pomerne priaznivé podmienky najmä živočíšna poľnohospodárska výroba. V katastri obce hospodária dva subjekty poľnohospodárskej veľkovýroby – spoločnosti HOKO s.r.o. a Kyčera s.r.o. Spolu s nimi tu hospodária aj viacerí samostatne hospodáriaci roľníci. Lesné a pozemkové hospodárstvo v katastri obce Krná realizuje Lesná a pasienková spoločnosť Krná a tiež HOKO s.r.o. Významné postavenie tu má poľovníctvo – v katastri obce sa nachádza súkromný poľovný revír.

Z hľadiska priemyselnej alebo remeselnej výroby sa v Krnej nachádza piliarska prevádzka na perez dreva a tiež výrobca drevených hračiek (Kyjatické hračky).

Tabuľka 12: Štruktúra pôdneho fondu (k 31.12.2020; v ha)

Poľnohospodárska pôda						
orná pôda	chmeľnice	vinice	záhrady	ovocné sady	TTP	spolu
67,0	0,0	0,0	15,2	0,0	438,5	520,7
Nepoľnohospodárska pôda						
lesné pozemky	vodné plochy	zastavané plochy a nádvorcia	ostatné plochy		Spolu	
843,9	3,5	27,2	7,1		881,7	
Celková výmera územia						1 402,4

Zdroj: Štatistický úrad SR databáza DATAcube, vlastné spracovanie

### Cestovný ruch

Cestovný ruch predstavuje interdisciplinárne odvetvie hospodárstva, na realizácii ktorého sa podieľa mnoho ďalších oblastí, ako sú napr. poľnohospodárstvo (v ostatnom období najmä ekologické poľnohospodárstvo a agroturistika), priemysel, stavebníctvo, služby a pod. Lokalizačné predpoklady cestovného ruchu vyjadrujú príťažlivosť územia pre účastníkov cestovného ruchu, vytvárajú motiváciu pre návštevu danej lokality. Obec Krná leží veľmi ďaleko od najatraktívnejších turistických regiónov Slovenska (ako sú napr. Tatry alebo iné národné parky, chránené krajinné oblasti a pod.) a od regiónov s významnými prírodnými alebo kultúrne-historickými pamiatkami.

Lokalizačné predpoklady rozvoja CR priamo v katastri obce Krná sú zatiaľ na priemernej úrovni. V obci je k dispozícii ponuka ubytovacích služieb pre turistov, nie sú tu však k dispozícii stravovacie služby. Dôležitou skutočnosťou však je, že v katastri obce je vybudovaná rozhľadňa na vrchu Jasenina, ku ktorej vedie viacero značených turistických chodníkov. V nadväznosti na všetky vyššie uvedené skutočnosti



možno skonštatovať, že cestovný ruch v obci Krná môže v budúcnosti pre miestnych obyvateľov zabezpečovať určitý zdroj príjmov.

### **Ex-post hodnotenie predchádzajúceho PHSR**

Predchádzajúci *Program hospodárskeho a sociálneho rozvoja* mala obec Krná spracovaný na roky 2015-2020. V ňom mala zadefinované 4 špecifické ciele a v rámci nich určené „oblasti podpory“. Zároveň boli identifikované investičné a neinvestičné zámery, z ktorých niektoré sa podarilo splniť.

## **A.II Analýza vonkajšieho prostredia**

Vonkajšie prostredie v kontexte tohto Programu hospodárskeho a sociálneho rozvoja predstavuje pre obec tie oblasti, ktoré síce ovplyvňujú jej rozvoj (v rôznej miere, či už významne alebo len okrajovo), avšak obec ich zároveň nedokáže svojou činnosťou nijako ovplyvniť. V makroregionálnej mierke je dôležitým činiteľom rozvoja obce európsky rozvojový koncept „Red octopus“, ktorý stanovuje hlavné rozvojové centrá Európy. Ide o tzv. „červenú chobotnicu“ (pomenovanie podľa tvaru tejto rozvojovej siete), ktorá spája najrozvinutejšie európske sídelné a aglomeračné centrá a centrá, ktoré majú najväčší potenciál ďalšieho rozvoja. Jedno z ramien „červenej chobotnice“ prechádza aj Slovenskom, a to jeho juhozápadnou časťou. Krná je teda od tohto ramena značne vzdialená.

Koncepcia územného rozvoja Slovenska 2001 (KURS 2001) vyhodnotila jednotlivé sídelné centrá Slovenska ako terciárne centrá, t.j. centrá na základe ich terciárnej obslužnosti (úrovne vybavenosti vybranou vyššou občianskou vybavenosťou). Takýmto spôsobom bolo na národnej úrovni vytvorených päť skupín obcí (okrem Bratislavy a Košíc, ktoré stoja samostatne a nepatria do žiadnej skupiny), ktoré naznačujú úroveň obsluhy ako pre vlastné mesto, tak pre jeho zázemie (prvé tri skupiny sa pritom členia na dve podskupiny). Najbližšie centrá osídlenia pre Krnú predstavujú mestá Poltár (4. skupina), Lučenec (2a. skupina) a Rimavská Sobota (2b. skupina centier osídlenia).

Okrem centier osídlenia KURS 2001 na Slovensku stanovila jadrové ťažiská osídlenia, ktoré sú navzájom pospájané rozvojovými osami I. stupňa. Ostatné sídelné centrá sú pospájané osami II. a III. stupňa. Tieto rozvojové a urbanizačné osi sú súčasťou vyváženej hierarchizovanej sídelnej štruktúry. Podporujú sídelné väzby medzi obcami a rovnovážny sídelný rozvoj vrátane rozvoja vidieka. Vytvárajú podmienky pre dostupnosť k infraštruktúram, zachovanie a rozvoj prírodného a kultúrneho dedičstva a zabezpečujú požiadavky, ktoré sú na sídelnú štruktúru kladené z hľadiska ekonomických, sociálnych a environmentálnych potrieb.

Koncepcia územného rozvoja Slovenska 2001 stanovuje tri stupne rozvojových osí, ktoré vychádzajú z nasledovných kritérií:

- rozvojová os prvého stupňa – prepája centrá osídlenia prvej skupiny a ťažiská osídlenia prvej úrovne v štáte a porovnateľné centrá mimo hraníc krajiny, zahŕňajúc najmenej jednu cestnú komunikáciu a jednu železnicu rýchlostného typu,
- rozvojová os druhého stupňa – prepája centrá osídlenia druhej skupiny a ťažiská osídlenia druhej úrovne s centrami osídlenia prvej skupiny a ťažiskami osídlenia prvej úrovne, resp. prepája centrá osídlenia druhej skupiny a ťažiská osídlenia druhej úrovne medzi sebou, zahŕňajúc najmenej jednu cestnú komunikáciu a jednu železnicu nadregionálneho významu alebo jednu rýchlostnú cestu,
- rozvojová os tretieho stupňa – prepája stredné centrá a ťažiská osídlenia tretej úrovne navzájom, ako aj ostatné vyhodnocované centrá osídlenia s ostatnými centrami osídlenia druhej skupiny.

Z pohľadu rozvoja územia Slovenska najdôležitejšia, teda rozvojová os I. stupňa, prepája Bratislavu a Košice (o. i.) severoslovenským dopravným koridorom cez Žilinu, Poprad a Prešov. Krná teda na tejto najvýznamnejšej osi neleží a z tohto dôvodu možno len ťažko očakávať priaznivý rozvojový impulz pre obec z vonkajšieho prostredia prostredníctvom súkromných investorov (ktorí by sa nemuseli usadiť



priamo v obci, stačilo by v jej blízkosti – tak, aby vytvorili nové pracovné príležitosti v rámci rádia dennej dochádzky do zamestnania z obce Krná).

Veľmi dôležitým aspektom v analýze vonkajšieho prostredia je aj stratégia štrukturálnej politiky Európskej únie a jej priemet do slovenských pomerov. Počas programovacieho obdobia EÚ 2000-2006 (čo pre Slovensko znamenalo roky 2004-2006) používala Európska únia stratégiu regionálnej politiky založenú na rovnomernom prístupe samospráv k štrukturálnym fondom (tzv. „pokropením regiónov investíciami“, kde každá samospráva mala rovnaký prístup k týmto fondom). Od programovacieho obdobia 2007-2013 sa však už stratégia regionálnej politiky EÚ zmenila, keďže táto sa už nezamerala na znižovanie regionálnych disparít formou podpory zaostalých regiónov, ale na základe skúseností z regionálneho rozvoja zo západoeurópskych krajín, rozhodla sa posilňovať predovšetkým vytýčené póly rastu, ktoré sú najviac konkurencieschopné a majú najväčší potenciál rozvoja (týmto opatrením sa taktiež sledovalo posilnenie vonkajšej konkurencieschopnosti EÚ ako celku voči ostatným aktérom vo svetovom hospodárstve). Jednotlivými krajinami vytýčené póly rastu mali byť nositeľmi rozvoja v jednotlivých regiónoch a postupom času by sa rozvoj z týchto pólov rastu mal šíriť do ich bezprostredného okolia (teda do zaostalejších oblastí v ich okolí). Na Slovensku tak boli od programovacieho obdobia 2007-2013 na základe Koncepcie územného rozvoja Slovenska stanovené inovačné a kohézne póly rastu (niektoré mestá a obce v ich bezprostrednom zázemí), pričom najväčšia časť podpory zo štrukturálnych fondov smeruje práve do nich.

Výrazným vonkajším rozvojovým impulzom pre oblasť okresu Poltár by mohla byť zvýšená podpora zo strany vlády formou investičných stimulov pre tie priame zahraničné investície, ktoré sa realizujú čo najbližšie k tomuto regiónu (keď už nie priamo v ňom). Skúsenosti však ukazujú, že od roku 2002, kedy sa začalo s poskytovaním investičnej pomoci, jednotlivé slovenské vlády touto formou podporovali smerovanie priamych zahraničných investícií primárne do najrozvinutejších regiónov Slovenska (najmä do trojuholníka Bratislava – Trnava – Nitra, do Košíc a oblasti stredného Považia po Žilinu). Do oblasti Poltára smerovala len úplne minimálna časť investičnej pomoci vlády. Z prostredia investičnej pomoci teda len ťažko očakávať priaznivé rozvojové impulzy pre región v blízkej budúcnosti.

Spomínaná politika územnej podpory vo forme investičnej pomoci a množstvo ďalších faktorov (napr. faktor sídelnej hierarchie, faktor makropolohovej atraktivity, faktor veľkej dopravnej infraštruktúry, faktor historickej marginality, faktor depresnosti priľahlých prihraničných regiónov a pod.; Korec 2005) prispeli (a naďalej prispievajú) k veľmi nerovnovážnemu regionálnemu vývoju v rámci Slovenska, keď sa medzi jednotlivými jeho regiónmi vytvorili pomerne výrazné regionálne disparity. Vytvorila sa tak významná priestorová polarizácia spoločnosti s existenciou centier na strane jednej a periférií (vnútorných aj prihraničných periférnych regiónov) na strane druhej. V takomto periférnom regióne leží aj obec Krná.

### Členstvo obce v organizáciách

Obec Krná je členom viacerých združení, ktoré vznikli za rôznym účelom, majú rôzne ciele a prostredníctvom ktorých sa obec snaží uplatňovať a presadzovať svoje záujmy:

- „Združenie obcí pre likvidáciu odpadu v okrese Poltár“ – združenie obcí, ktorého cieľom je vytvoriť v regióne podmienky na efektívnu a trvalo udržateľnú realizáciu zberu odpadov;
- „Združenie miest a obcí Slovenska“ (ZMOS) – organizácia zastupujúca záujmy obecných samospráv na celoslovenskej úrovni;
- „Regionálne združenie miest a obcí Novohradu“ – záujmové združenie obcí a miest, založené za účelom poradenstva a kvalitnejšieho riešenia spoločných problémov a výziev v regióne;
- „Regionálne vzdelávacie centrum Rimavská Sobota“ - záujmové združenie právnických osôb, založené za účelom realizácie vzdelávacích aktivít;
- „Miestna akčná skupina Hornohrad“ (MAS Hornohrad) – verejno-súkromné partnerstvo rôznych organizácií (obcí, podnikov, podnikateľov, občianskych združení, neziskových organizácií, fyzických osôb a pod.), vytvorené za účelom zlepšovania kvality života v území združenia (územie obcí, ktoré sú členmi tohto združenia), posilnenia ekonomického prostredia, zhodnotenia kultúrneho a prírodného dedičstva a podpory trvalo udržateľného rozvoja;





- „*Mikroregión Hornohrad*“ – mikroregionálne združenie obcí.

### **Štrukturálne fondy v programovom období 2014-2020 a v období 2021-2027**

Jednou z možných ciest získavania finančných prostriedkov na realizáciu investičných akcií (okrem ďalších možných zdrojov, uvedených v časti „Indikatívny finančný plán“) sú Európske štrukturálne a investičné fondy. Napriek tomu, že tieto európske štrukturálne a investičné fondy sú z aspektu regionálneho rozvoja definované ako „doplnkové“ zdroje financovania, v súčasnom modeli regionálnej politiky a nastavenia financovania samospráv sú práve tieto prostriedky z EŠIF hlavným zdrojom financií, bez ktorého by len ťažko boli samosprávy schopné financovať svoje rozvojové investičné projekty. V programovom období EÚ 2014 – 2020 čerpá Slovensko európske štrukturálne a investičné fondy v rámci Cieľa Investovanie do rastu a zamestnanosti a v rámci Cieľa Európska územná spolupráca. Nakoľko v čerpaní eurofondov platí pravidlo n+3, finančné prostriedky z programového obdobia 2014 – 2020 je možné čerpať do konca roku 2023.

V rámci Cieľa Investovanie do rastu a zamestnanosti sa čerpajú financie prostredníctvom nasledujúcich operačných programov:

- Integrovaný regionálny operačný program (OP IROP),
- OP Ľudské zdroje (OP ĽZ),
- OP Integrovaná infraštruktúra (OP II),
- OP Výskum a inovácie (OP VaI),
- OP Kvalita životného prostredia (OP KŽP),
- OP Efektívna verejná správa (OP EVS),
- Technická pomoc,
- Program rozvoja vidieka,
- Rybné hospodárstvo.

V rámci Cieľa Európska územná spolupráca čerpá Slovensko financie prostredníctvom nasledujúcich operačných programov:

#### **Programy cezhraničnej spolupráce**

- SK – CZ 2014 – 2020,
- SK – AT 2014 – 2020,
- PL – SK 2014 – 2020,
- SK – HU 2014 – 2020,
- ENI HU – SK – RO – UA 2014 – 2020.

#### **Programy nadnárodnej spolupráce**

- Stredná Európa,
- ETC Dunaj.

#### **Programy medziregionálnej spolupráce**

- INTERREG,
- ESPON,
- INTERACT,
- URBACT.

V čase vzniku tohto PHSR (jar/leto 2021) ešte nie je schválená Partnerská dohoda medzi Slovenskom a EÚ na nastávajúce programové obdobie 2021 -2027, a teda ani Operačný program Slovensko. Nie je ešte známe aké konkrétne ciele a priority budú prostredníctvom EŠIF podporované (tieto skutočnosti sú aktuálne predmetom negociácií medzi SR a EÚ). Z tohto dôvodu nie je možné analyzovať možné zdroje podpory v rámci EŠIF v budúcom programovom období, ktoré by obec Krná mohla využiť.



### STEEP analýza

Pri stretávaní sa s rôznymi problémami a výzvami je potrebné si uvedomiť, že ich riešenie môže byť v budúcnosti ovplyvnené rôznymi vonkajšími faktormi, ktoré obec nedokáže ovplyvniť. Úlohou STEEP analýzy (analýzy externého prostredia) je napomáhať tvorcom rozhodnutí predvídať budúci možný vývoj a na tieto zmeny sa pripraviť.

Formulár 1 (A8): STEEP analýza

Sociálne	Technologické	Ekonomické	Ekologické	Politické	Hodnoty
Starnutie obyvateľstva , emigrácia mladých ľudí do miest	Úroveň technológie poskytovateľa	Nové trhy a nové príležitosti (napr. cestovný ruch)	Vplyv rôznych subjektov na ŽP	Politika vlády v hospodárskej, sociálnej a environmentálnej oblasti	Zmena postojov k lokálnemu rozvoju
Zmeny postojov a správania – aktívny tretí sektor	Dostupná technológia a využívaná technológia	Klesajúce trhy v niektorých poskytovaných službách	Možnosti obnovy a tvorby ŽP	Štrukturálna politika Európskej únie	Zmena životného štýlu
Zmeny správania obyvateľov	Technológia využívaná obyvateľmi, podnikateľmi	Dostupnosť finančných zdrojov	Politika ŽP	Legislatívne zmeny	Tímová spolupráca
Móda	Kontakt s obyvateľmi prostredníctvom technológie	Daňová politika	Podpora tvorby a ochrany ŽP	Zmena vlády ako výsledok volieb	Osobné hodnoty

Zdroj: MDVRR 2015, vlastné spracovanie



### A.III Zhodnotenie súčasného stavu územia

Zhodnotenie súčasného stavu územia je spracované formou SWOT analýzy. Tá bola vypracovaná na základe auditu rozvojových zdrojov obce.

#### SWOT analýza

Formulár 2 (A10): SWOT analýza

Silné stránky	Slabé stránky
<ul style="list-style-type: none"> <li>• stabilizácia počtu obyvateľov</li> <li>• pozitívny vývoj migračného pohybu obyvateľstva</li> <li>• dobrá úroveň miestnych komunikácií (kvalita ciest)</li> <li>• pomerne bohatý kultúrno-spoločenský život (vzhľadom na veľkosť obce)</li> <li>• dostupné priestory pre vykonávanie voľnočasových aktivít miestneho obyvateľstva</li> <li>• vybudovaná rozhľadňa, dostupná ubytovacia prevádzka v obci</li> <li>• vhodné podmienky pre výkon agroturistiky a poľovníctva</li> <li>• intenzívne využívanie poľnohospodárskej pôdy</li> </ul>	<ul style="list-style-type: none"> <li>• negatívny vývoj prirodzeného pohybu obyvateľstva</li> <li>• veľmi nepriaznivá veková štruktúra obyvateľov</li> <li>• rýchle starnutie obyvateľstva</li> <li>• vysoká miera nezamestnanosti</li> <li>• nepriaznivá štruktúra UoZ podľa vzdelania, doby evidencie a klasifikácie zamestnaní</li> <li>• nedobudovaná základná technická infraštruktúra (kanalizácia, ČOV)</li> <li>• absencia dostupnosti školskej infraštruktúry a základnej zdravotnej starostlivosti priamo v obci</li> <li>• slabšia dostupnosť služieb v obci</li> <li>• problematická dostupnosť mobilného signálu</li> <li>• veľmi nevýhodná poloha obce vzhľadom na nadradenú dopravnú infraštruktúru (diaľnica, železnica)</li> <li>• slabá makropolohová atraktivita územia</li> <li>• málo rozvinutá miestna hospodárska základňa</li> <li>• nevýhodná poloha obce pomerne ďaleko od centier zamestnanosti (urbánnych centier)</li> <li>• nezrealizovaný projekt pozemkových úprav</li> </ul>
Príležitosti	Ohrozenia
<ul style="list-style-type: none"> <li>• výstavba základnej technickej infraštruktúry (kanalizácia, ČOV)</li> <li>• podpora miestnych podnikateľských subjektov</li> <li>• realizácia projektu pozemkových úprav</li> <li>• využitie európskych štrukturálnych a investičných fondov na realizáciu rozvojových aktivít</li> <li>• možnosti podpory nezamestnaných občanov v rámci AOTP (menšie obecné služby, regionálna zamestnanosť...)</li> </ul>	<ul style="list-style-type: none"> <li>• nedostatočné využitie možných zdrojov z EÚ</li> <li>• vysoká administratívna náročnosť pre získanie financií z EŠIF</li> <li>• neustále zvyšovanie administratívnej záťaže výkonu miestnej samosprávy bez kompenzácie z hľadiska paralelného zvyšovania zdrojov (finančných, personálnych)</li> </ul>

Zdroj: vlastné spracovanie



### **Kľúčové faktory a disparity územia**

Vyhodnotením silných stránok a príležitostí zo SWOT analýzy boli identifikované hlavné faktory rozvoja obce. Podobne, na základe vyhodnotenia slabých stránok a ohrození boli identifikované hlavné disparity obce.

#### **Hlavné faktory rozvoja:**

- podpora cezhraničných kontaktov a ochota participovať na cezhraničnej spolupráci
- využitie zdrojov z EŠIF na realizáciu investičných a neinvestičných projektov, aktivita obce pri realizácii rozvojových projektov
- rozvoj poľnohospodárskej výroby
- rozvoj agroturistiky a poľovníctva
- aktivita obce na poli zapájania sa do regionálnych kooperačných štruktúr

#### **Hlavné disparity rozvoja:**

- emigrácia obyvateľstva – z obce emigruje predovšetkým mladé obyvateľstvo, a to z dôvodu absencie ponuky pracovných miest, slabej ponuky trávenia voľného času a nedostatku možností bývania
- nízky potenciál pre prilákanie investícií do priemyselnej výroby – z dôvodu málo výhodnej polohy vo vzťahu k ekonomickým centráram a nadradenej dopravnej infraštruktúre má obec veľmi nízky lokalizačný potenciál pre prilákanie investícií do priemyselnej výroby
- slabšia ponuka pracovných príležitostí priamo v obci (v porovnaní s väčšími mestami) – obec nedokáže vygenerovať dostatočný počet pracovných príležitostí pre všetko svoje obyvateľstvo
- nezamestnanosť obyvateľstva – obyvateľstvo, ktoré si nevie nájsť prácu a neemigruje, upadá kvôli absencii dostatočného príjmu na živobytie do sociálnych problémov
- nízka úroveň miezd – úroveň miezd v regióne spolu s časovou a finančnou náročnosťou dochádzky do zamestnania pôsobí ako demotivačný faktor a generuje podmienky pre emigráciu obyvateľstva
- veľká rozdrobenosť pozemkov a komplikovaná štruktúra vlastníckych vzťahov v katastrálnom území obce – výrazne limitujúci faktor potenciálnych rozvojových aktivít z dôvodu veľkej náročnosti z hľadiska vysporiadania vlastníckych vzťahov (napr. pre technickú infraštruktúru, budovanie chodníkov a pod.).



# **B-Strategická časť**

**Programu hospodárskeho a sociálneho rozvoja**





Rozvoj rôznych regiónov, od lokálnej po makroregionálnu úroveň, je nutné chápať, realizovať, uvažovať a posudzovať v čo možno najširších súvislostiach a väzbách, nie izolovane. Z tohto dôvodu je preto pre stanovenie rozvojovej stratégie obce nevyhnutné rešpektovať aj rôzne „nadradené“ stratégie, ktoré boli prijaté či už na nadnárodnej úrovni, na úrovni štátu alebo VÚC.

Na medzinárodnej úrovni je Slovenská republika viazaná najmä **Agendou 2030**. Ide o súhrn globálnych záväzkov, ktorými medzinárodné spoločenstvo reaguje na najzávažnejšie výzvy súčasnosti. Zmena klímy, chudoba, zvyšujúce sa ekonomické a sociálne nerovnosti alebo neudržateľnosť prevládajúcich vzorcov výroby a spotreby sú komplexné a navzájom previazané problémy. Izolované zásahy a opatrenia preto strácajú účinnosť pri ich riešení. Agenda 2030 bola prijatá členskými štátmi Organizácie Spojených národov v roku 2015 a vyzýva štáty k spoločnému koordinovanému postupu pri riešení globálnych výziev. Táto Agenda 2030 bola prijatá najmä za účelom zabezpečenia udržateľného rozvoja vo svete. Obsahuje spolu 17 cieľov, ktorých plnenie je v záujme udržateľného rozvoja potrebné naplňať.

Implementácia Agendy 2030 je na Slovensku inštitucionálne rozdelená medzi Ministerstvo investícií, regionálneho rozvoja a informatizácie SR a Ministerstvo zahraničných vecí SR. V konzultácii s odbornou verejnosťou bola Agenda 2030 na Slovensku premietnutá do užšieho súboru šiestich prioritných oblastí, ktoré zohľadňujú špecifiká Slovenska a ktoré budú základom ďalšej strategickú a koncepcnej práce. Sú nimi:

- *Vzdelanie pre dôstojný život,*
- *Smerovanie k znalostnej a environmentálnej udržateľnej ekonomike pri demografických zmenách a meniacom sa globálnom prostredí,*
- *Znižovanie chudoby a sociálna inklúzia,*
- *Udržateľné sídla, regióny a krajina v kontexte zmeny klímy,*
- *Právny štát, demokracia a bezpečnosť,*
- *Dobré zdravie.*

Vyššie uvedené prioritné oblasti sa premietajú aj do opatrení regionálnej politiky, podporujúcich rozvoj jednotlivých regiónov Slovenska.

Strategická časť Programu hospodárskeho a sociálneho rozvoja obce Krná na roky 2021-2030 nadväzuje na analytickú časť, ktorá predstavuje komplexnú analýzu územia. Táto časť PHSR obsahuje stratégiu rozvoja obce s ohľadom na jej vnútorné špecifiká a danosti. Jej súčasťou je strategická vízia, formulácia a návrh stratégie rozvoja, ako aj formulácia cieľov v hospodárskej, sociálnej a environmentálnej oblasti.



## Strategická vízia a strategický cieľ obce

Vízia je želanou predstavou obyvateľov o budúcnosti, o tom, ako by mala obec vyzeráť. Je teda nástrojom na motiváciu, opisom ideálneho stavu, ktorý by sme chceli v budúcnosti dosiahnuť. Stanovuje rámec pre definovanie strategických cieľov a priorít na strednodobý časový horizont. Analýzou súčasného stavu obce, analýzou doteraz realizovaných a plánovaných projektov, na základe analýzy hlavných faktorov rozvoja a na základe funkcií, ktoré plní samospráva obce bola sformulovaná nasledovná **strategická vízia** obce Krná:

***Obec Krná je miestom s atraktívnym prostredím pre život. Všestranným rozvojom a využívaním svojho vnútorného potenciálu zabezpečuje zvyšovanie kvality života všetkých svojich obyvateľov, ktorým poskytuje kvalitné služby.***

Na dosiahnutie uvedenej strategickej vízie bude potrebné naplniť strategický cieľ rozvoja obce Krná na roky 2021-2030. **Strategickým cieľom** rozvoja obce je

*„zvýšiť kvalitu života obyvateľov obce aktívnym prístupom k podpore hospodárskej a sociálnej oblasti pri súčasnom zveľadovaní životného prostredia obce“.*

## Stratégia rozvoja

Cieľom strategickej časti programu je navrhnuť priority a opatrenia, ktoré budú viesť k naplneniu stanovenej vízie. Ide o návrh takých priorít a opatrení, ktorých riešenie je buď priamo v kompetencii obce alebo tiež takých, ktoré síce nie sú priamo v jej kompetencii, avšak obec ich dokáže svojou činnosťou a svojimi schopnosťami ovplyvniť žiaducim smerom.

Definovanie stratégie rozvoja obce vychádza najmä z detailného poznania jej vnútorného prostredia a z poznania potrieb obyvateľstva, pričom priamo nadväzuje na výsledky analýz. Stratégia vychádza zo základného predpokladu, že príslušné orgány verejnej správy od národnej po regionálnu úroveň budú zabezpečovať koordinovaný prístup v záujme dosiahnutia realizácie plánovaných zmien a že bude existovať dobrá informovanosť kľúčových aktérov regionálneho rozvoja.

Stratégia rozvoja obce je spracovaná v súlade s **Víziou a stratégiou rozvoja Slovenska do roku 2030**, ktorá plní úlohu Národnej stratégie regionálneho rozvoja Slovenskej republiky v zmysle zákona o podpore regionálneho rozvoja. Vízia a stratégia rozvoja Slovenska do roku 2030 definuje (okrem iného) priority, ciele a nástroje podpory regionálneho rozvoja podľa typov regiónov, miest a obcí. Je v súlade s politikou súdržnosti Európskej únie v období 2021-2027, v rámci ktorej **Európska komisia zadefinovala 5 hlavných politických cieľov politiky súdržnosti:**

1. *Inteligentnejšia Európa* – inovatívna a inteligentná transformácia hospodárstva
2. *Ekologickejšia, nízkouhlíková Európa*
3. *Prepojenejšia Európa* – mobilita a regionálna pripojiteľnosť IKT
4. *Sociálnejšia Európa* – vykonávanie Európskeho piliera sociálnych práv
5. *Európa bližšie k občanom* – udržateľný a integrovaný rozvoj mestských, vidieckych a pobrežných oblastí prostredníctvom miestnych iniciatív.



V novom programovom období pravdepodobne nastanú v oblasti strategického plánovania a riadenia a implementácie eurofondov viaceré zásadné zmeny (v čase spracovania tohto PHSR však ešte žiadne definitívne rozhodnutia prijaté neboli, všetky plánované zmeny boli ešte len v štádiu rokovania). Doposiaľ sa programy rozvoja obcí vypracúvali na úrovni VÚC a na úrovni obcí a miest (pričom obce mali možnosť vypracovať si spoločný program rozvoja obcí). Po novom sa do strategického plánovania pridáva ďalší „medzistupeň“. Tento nový medzistupeň predstavujú tzv. **Strategicko-plánovacie regióny (SPR)**, ktorých hranice zadefinuje príslušný VÚC a schváli ustanovená Rada partnerstva kraja. Pre každý SPR sa následne vypracúva špecifická stratégia, spracovaná vo forme **integrovanej územnej stratégie (IUS)** a obsahujúca špecifické ciele a operácie, vzťahujúce sa len na to-ktoré SPR. Cieľom je zabezpečiť adresnejšie operácie a podporu regiónom na medzistupni medzi regionálnou samosprávou (VÚC) a miestnou samosprávou (obce). Integrovaná územná stratégia pre SPR môže byť vypracovaná v podstate 3 rôznymi spôsobmi:

1. ako svoje vlastné PHSR (v zmysle zákona o regionálnom rozvoji by de facto išlo o spoločný Program rozvoja obcí);
2. druhou možnosťou je, že SPR bude mať svoju špecifickú stratégiu vypracovanú ako integrovanú územnú stratégiu (ako samostatný dokument, avšak nie vo forme PHSR – nie ako spoločný Program rozvoja obcí);
3. integrovaná územná stratégia pre SPR bude samostatnou súčasťou Programu hospodárskeho rozvoja a sociálneho rozvoja vyššieho územného celku.

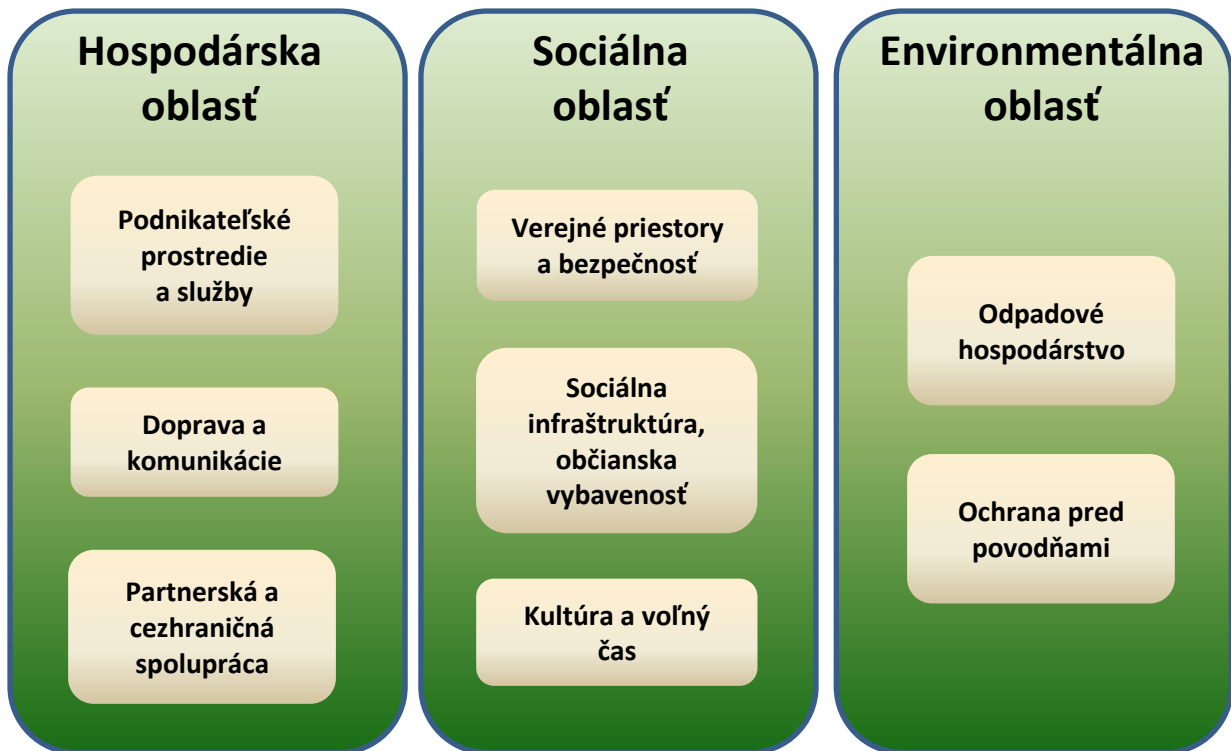
Tretí stupeň strategického plánovania budú stále tvoriť obce a mestá – tým je, samozrejme, ponechaná možnosť vypracovať si svoje vlastné PHSR (ak nevyužijú možnosť vypracovať si svoj PHSR ako súčasť spoločného programu rozvoja obcí). **Obec Krná** leží v Banskobystrickom samosprávnom kraji a v programovom období 2021-2027 je **súčasťou** strategicko-plánovacieho regiónu **SPR Lučenec-Poltár-Velký Krtíš**.

Zmena nastáva v rámci územného rozvoja. Každý samosprávny kraj na Slovensku si v rámci svojho PHSR definuje tzv. **Integrované projektové balíčky**. Tie pozostávajú z kľúčových projektov (ktorých realizácia je pre implementáciu daného projektového balíka kľúčová, nosná; bez nej by realizácia celého integrovaného balíka nemala zmysel a investície by nepriniesli synergický efekt) a komplementárnych projektových balíkov (ktoré obsahujú indikatívne tematické projektové balíčky). Celý integrovaný projektový balík môže byť financovaný z rôznych zdrojov (napr. EŠIF, Plán obnovy, Fond pre spravodlivú transformáciu, tzv. Nórske fondy, úverové zdroje, vlastné zdroje, dotácie štátu a pod.). Tá časť integrovaného projektového balíka, ktorá bude financovaná len z EŠIF, sa nazýva **Integrovaná územná investícia** (IUI, angl. skratka ITI).

Integrovaný územný rozvoj v rámci územného programu by už nemal byť realizovaný výlučne formou dopytovo-orientovaných projektov (ako tomu bolo doposiaľ). V čase spracovania tohto PHSR (jar 2021) zatiaľ situácia ohľadom nastavovania implementácie EŠIF v SR celkom vyjasnená nie je. Časť IUI bude pravdepodobne schvaľovaná Radou partnerstva daného VÚC (bez potreby vyhlasovania dopytovo-orientovaných výziev; výhodou tohto spôsobu schvaľovania bude, že najprv Rada partnerstva VÚC schváli konkrétny projektový zámer na realizáciu, takže žiadateľ bude mať istotu, že jeho projektový zámer určite získa financie na realizáciu; potom dostane úspešný žiadateľ čas na dopracovanie a dodanie všetkej potrebnej dokumentácie, ako napr. samotná projektová dokumentácia, územné rozhodnutie, stavebné povolenie a pod.; tento prístup môže teda potenciálne ušetriť žiadateľom množstvo financií, úsilia a času – keďže tí nebudú povinní mať pripravenú celú dokumentáciu už v čase podania žiadosti o NFP, ale až po jej schválení) a časť IUI sa bude stále implementovať formou dopytovo-orientovaných výziev, vyhlasovaných štátnymi orgánmi (rovnakým spôsobom ako tomu bolo doteraz).



Pre naplnenie strategickej vízie (pozri predchádzajúcu kapitolu) si teda obec Krná stanovila tri hlavné rozvojové oblasti a v rámci nich nasledovné priority:



- A.) **Hospodárska oblasť** – táto prioritná oblasť pozostáva z 3 priorít: podnikateľské prostredie a služby (podpora malého a stredného podnikania, podpora miestnej hospodárskej základne, zavádzanie inovácií, rozvoj poľnohospodárstva, rozvoj digitalizácie), doprava a komunikácie (rekonštrukcia starých a výstavba nových miestnych komunikácií) a partnerská spolupráca (spolupráca s partnerskými obcami).
- B.) **Sociálna oblasť** – prioritná oblasť pozostávajúca taktiež z 3 rozvojových priorít: verejné priestory a bezpečnosť (verejné priestranstvá a prevencia kriminality), sociálna infraštruktúra, občianska vybavenosť (skvalitnenie občianskej vybavenosti, rekonštrukcia budov vo vlastníctve obce, podpora sociálnych služieb a komunitného rozvoja) a kultúra a voľný čas (podpora kultúrnych a športových podujatí a telies).
- C.) **Environmentálna oblasť** – tretia prioritná oblasť pozostáva z 2 rozvojových priorít: odpadové hospodárstvo (podpora triedeného zberu, zvyšovanie úrovne vytriedenia komunálnych odpadov) a ochrana pred povodňami (realizácia protipovodňových opatrení).



Prostredníctvom týchto troch prioritných oblastí a definovaných priorit, ktoré sú v programovej časti dokumentu rozpracované do jednotlivých opatrení, projektov a aktivít, bude obec naplňať definovanú strategickú víziu rozvoja. Splnením jednotlivých cieľov a stanovených opatrení bude zabezpečovať zvyšovanie kvality života svojich obyvateľov.

Formulár 3 (S1): Hierarchia rozvojových cieľov

Vízia			
„Obec Krná je miestom s atraktívnym prostredím pre život. Všestranným rozvojom a využívaním svojho vnútorného potenciálu zabezpečuje zvyšovanie kvality života všetkých svojich obyvateľov, ktorým poskytuje kvalitné služby“			
Strategický cieľ			
„zvýšiť kvalitu života obyvateľov obce aktívnym prístupom k podpore hospodárskej a sociálnej oblasti pri súčasnom zveľaďovaní životného prostredia obce“			
Prioritná oblasť	Hospodárska	Sociálna	Environmentálna
<b>Globálny cieľ</b>	Rozvíjať vnútorný potenciál územia, založený na podpore miestneho hospodárstva a vybudovanej dopravnej a technickej infraštruktúry	Podporovať skvalitňovanie občianskej vybavenosti a zabezpečovať pre obyvateľov dôstojné podmienky spoločenského vyžitia	Zabezpečiť pre obyvateľov obce ako aj jej návštevníkov kvalitné životné prostredie
<b>Priority</b>	<ul style="list-style-type: none"> <li>• podnikateľské prostredie a služby</li> <li>• doprava a komunikácie</li> <li>• partnerská a cezhraničná spolupráca</li> </ul>	<ul style="list-style-type: none"> <li>• verejné priestory a bezpečnosť</li> <li>• sociálna infraštruktúra, občianska vybavenosť</li> <li>• kultúra a voľný čas</li> </ul>	<ul style="list-style-type: none"> <li>• odpadové hospodárstvo</li> <li>• ochrana pred povodňami</li> </ul>
<b>Opatrenia</b>	1.1 Podpora MSP, remeselníkov, poľnohospodárov a lesníkov 1.2 Rozvoj digitalizácie 1.3 Skvalitnenie miestnej dopravnej infraštruktúry 1.4 Spolupráca s partnerskými obcami	2.1 Zlepšenie kvality verejných priestranstiev 2.2 Zvyšovanie bezpečnosti obyvateľov vrátane prevencie kriminality 2.3 Zlepšenie kvality občianskej vybavenosti 2.4 Podpora sociálnych služieb a sociálnych aktivít 2.5 Podpora spoločenského a kultúrneho života	3.1 Podpora zhodnocovania odpadov 3.2 Zlepšenie existujúcej protipovodňovej a protieróznej infraštruktúry

Zdroj: MDVRR 2015, vlastné spracovanie





# **C-Programová časť**

**Programu hospodárskeho a sociálneho rozvoja**



Programová časť PHSR nadväzuje na strategickú časť a obsahuje opatrenia a projekty na zabezpečenie realizácie programu rozvoja, vrátane ich priradenia k jednotlivým cieľom a prioritám. Táto časť obsahuje podrobnejšie rozpracovanie cieľov v hospodárskej, sociálnej a environmentálnej oblasti na úrovni opatrení a aktivít. Táto časť obsahuje:

- konkrétne opatrenia a projekty vrátane ich priradenia k jednotlivým cieľom a prioritám,
- súbor ukazovateľov, výsledkov a dopadov vrátane východiskových a cieľových hodnôt.

## Opatrenia, projekty a aktivity podľa prioritných oblastí

V strategickej časti zadefinované priority v rámci troch prioritných oblastí (hospodárskej, sociálnej, environmentálnej) obsahujú viaceré opatrenia, pričom každé opatrenie pozostáva z jedného alebo viacerých projektov/aktivít. Tie sú plne v súlade s 5 hlavnými politickými cieľmi politiky súdržnosti Európskej únie na programové obdobie 2021-2027. Realizácia projektov/aktivít v rámci zadefinovaných opatrení podporí **inteligentnú transformáciu hospodárstva**, napomôže **prechodu na ekologickejšiu nízkouhlíkovú Európu**, posilní **mobilitu a digitalizáciu**, prispeje k budovaniu **sociálnejšej Európy** a posilní **miestny rozvoj** (samozrejme, myslí sa tu realizácia projektov/aktivít na území obce – pričom tieto projekty/aktivity svojím malým dielom napomôžu realizácii systémových zmien v celoslovenskom a európskom meradle).

Všetky projekty a aktivity, ktoré samospráva plánuje v strednodobom horizonte realizovať, sú uvedené v nasledujúcom formulári. Konkrétne činnosti, ktoré samospráva plánuje realizovať formou projektového zámeru, sú v tomto aj v ďalších formulároch uvedené ako „**Projekt**“. Činnosti, ktoré sa neplánujú realizovať formou projektového zámeru (spravidla „jednoduchšie“, menej náročné činnosti), sú uvedené ako „**Aktivita**“.

Všetky projekty a aktivity, ktoré sú v tomto PHSR zadefinované, môžu byť realizované v rámci **integrovaných projektových balíkov**, zadefinovaných v Programe hospodárskeho rozvoja a sociálneho rozvoja samosprávneho kraja a môžu byť taktiež zahrnuté medzi **integrované územné investície** (financované z EŠIF).

Formulár 4 (P1): Prehľad opatrení, projektov a aktivít podľa oblastí

Prioritná oblasť 1 – HOSPODÁRSKA	
Opatrenie	Projekt/Aktivita
1.1 Podpora MSP, remeselníkov, poľnohospodárov a lesníkov	<p><b>Aktivita: 1.1.1 Podpora rozvoja služieb a podnikateľských aktivít v obci</b></p> <ul style="list-style-type: none"> <li>- príprava pozemkov, budov, priestorových a technických podmienok pre vznik nových služieb a rozvoj existujúcich podnikateľských aktivít</li> <li>- prenájom obecných pozemkov a budov</li> <li>- podpora subjektov lesného hospodárstva a zhodnocovania drevnej hmoty</li> <li>- podpora poľnohospodárskych subjektov</li> </ul> <p><b>Aktivita: 1.1.2 Podpora zavádzania inovácií u miestnych zamestnávateľov</b></p> <ul style="list-style-type: none"> <li>- zavádzanie nových produktov, zlepšených procesov, využívanie nových materiálov, zlepšovanie výrobných metód</li> </ul>



<p>1.2 Rozvoj digitalizácie</p>	<p><b>Aktivita:</b> 1.2.1 Podpora zavádzania efektívnych SMART digitálnych riešení v podnikoch a u subjektov poskytujúcich verejné služby</p> <ul style="list-style-type: none"> <li>- realizácia podporných aktivít pri zavádzaní digitálnych riešení do spoločnosti (napr. v doprave, cestovnom ruchu, odpadovom hospodárstve, vo výrobných procesoch, pri poskytovaní elektronických služieb občanom a pod.)</li> </ul> <p><b>Aktivita:</b> 1.2.2 Zvyšovanie digitálnych zručností zamestnancov a obyvateľov obce</p> <ul style="list-style-type: none"> <li>- realizácia vzdelávacích aktivít pre zamestnancov pracujúcich v podnikoch a verejnej správe a pre miestnych obyvateľov</li> </ul>
<p>1.3 Skvalitnenie miestnej dopravnej infraštruktúry</p>	<p><b>Projekt:</b> 1.3.1 Rekonštrukcia miestnej komunikácie od kostola smerom na Závoz</p> <p><b>Aktivity:</b></p> <ul style="list-style-type: none"> <li>- obnova povrchu na miestnej komunikácii</li> </ul> <p><b>Projekt:</b> 1.3.2 Výstavba prístupovej cesty k cintorínu a odstavnej plochy pre motorové vozidlá</p> <p><b>Aktivity:</b></p> <ul style="list-style-type: none"> <li>- vybudovanie spevnenej prístupovej cesty k cintorínu</li> <li>- vybudovanie odstavnej plochy pre motorové vozidlá</li> </ul> <p><b>Aktivita:</b> 1.3.3 Rekonštrukcia lávok cez potok</p> <ul style="list-style-type: none"> <li>- obnova dvoch lávok vedúcich cez potok</li> </ul> <p><b>Aktivita:</b> 1.3.4 Pasportizácia dopravného značenia v obci a osadenie značiek</p> <ul style="list-style-type: none"> <li>- zmapovanie potreby dopravného značenia, spracovanie dopravného projektu</li> <li>- osadenie značiek</li> </ul>
<p>1.4 Spolupráca s partnerskými obcami</p>	<p><b>Aktivita:</b> 1.4.1 Rozvoj partnerskej a cezhraničnej spolupráce</p> <ul style="list-style-type: none"> <li>- rozvoj spolupráce s partnerskými obcami/mestami</li> </ul>
<b>Prioritná oblasť 2 – SOCIÁLNA</b>	
<b>Opatrenie</b>	<b>Projekt/Aktivita</b>
<p>2.1 Zlepšenie kvality verejných priestranstiev</p>	<p><b>Projekt:</b> 2.1.1 Revitalizácia verejných priestranstiev</p> <p><b>Aktivity:</b></p> <ul style="list-style-type: none"> <li>- obnova priestranstiev, výsadba zelene, osadenie mobiliáru</li> </ul>



<p>2.2 Zvyšovanie bezpečnosti obyvateľov vrátane prevencie kriminality</p>	<p><b>Projekt:</b> 2.2.1 Výstavba kamerového systému  <i>Aktivity:</i></p> <ul style="list-style-type: none"> <li>- osadenie bezpečnostných kamier za účelom prevencie kriminality a protispoločenského správania v obci</li> <li>- zriadenie monitorovacej miestnosti, vrátane hardvérového a softvérového vybavenia</li> </ul>
<p>2.3 Zlepšenie kvality občianskej vybavenosti</p>	<p><b>Projekt:</b> 2.3.1 Oprava statiky a zemná hydroizolácia budovy obecného úradu a kultúrneho domu  <i>Aktivity:</i></p> <ul style="list-style-type: none"> <li>- zabezpečenie statiky budovy</li> <li>- realizácia zemnej hydroizolácie budovy</li> </ul> <p><b>Projekt:</b> 2.3.2 Rekonštrukcia vykurovania (vrátane rozvodov kúrenia) v budove obecného úradu a kultúrneho domu  <i>Aktivity:</i></p> <ul style="list-style-type: none"> <li>- kompletná renovácia vykurovacieho systému</li> </ul> <p><b>Projekt:</b> 2.3.3 Zníženie a zateplenie stropov v kultúrnom dome  <i>Aktivity:</i></p> <ul style="list-style-type: none"> <li>- zníženie svetlej výšky v miestnostiach KD</li> </ul> <p><b>Projekt:</b> 2.3.4 Výmena dverí, zabezpečenie budovy a dokončenie rekonštrukcie fasády na budove obecného úradu a kultúrneho domu  <i>Aktivity:</i></p> <ul style="list-style-type: none"> <li>- osadenie nových dverí</li> <li>- zabezpečenie budovy alarmom</li> <li>- úprava fasády</li> </ul> <p><b>Projekt:</b> 2.3.5 Rekonštrukcia budovy hasičskej zbrojnice  <i>Aktivity:</i></p> <ul style="list-style-type: none"> <li>- vykonanie obnovy budovy hasičskej zbrojnice</li> </ul>
<p>2.4 Podpora sociálnych služieb a sociálnych aktivít</p>	<p><b>Aktivita:</b> 2.4.1 <i>V spolupráci s UPSVaR zapájanie obce do projektov AOTP</i></p> <ul style="list-style-type: none"> <li>- spolupráca obce s Úradom práce, sociálnych vecí a rodiny pri realizácii projektov na úseku aktívnych opatrení trhu práce</li> </ul> <p><b>Aktivita:</b> 2.4.2 <i>Zapájanie obce do národných projektov na úseku sociálnych služieb a komunitného rozvoja (napr. terénna sociálna práca, miestne občianske poriadkové služby, opatrovateľská služba a pod.)</i></p> <ul style="list-style-type: none"> <li>- spolupráca obce s Úradom práce, sociálnych vecí a rodiny (resp. inou relevantnou autoritou) pri realizácii projektov na úseku sociálnych a komunitných aktivít</li> </ul>



<p>2.5 Podpora spoločenského a kultúrneho života</p>	<p><b>Aktivita: 2.5.1 Podpora kultúrnych a športových podujatí</b></p> <ul style="list-style-type: none"> <li>- podpora kultúrnych podujatí</li> <li>- podpora športových podujatí</li> <li>- podpora miestnych kultúrnych a športových telies</li> </ul>
<p><b>Prioritná oblasť 3 – ENVIRONMENTÁLNA</b></p>	
<p><b>Opatrenie</b></p>	<p><b>Projekt/Aktivita</b></p>
<p>3.1 Podpora zhodnocovania odpadov</p>	<p><b>Aktivita: 3.1.1 Skvalitnenie systému zberu odpadov</b></p> <ul style="list-style-type: none"> <li>- zvýšenie efektivity triedeného zberu odpadov</li> <li>- rozšírenie možností zberu tzv. zeleného biologicky rozložiteľného a kuchynského odpadu z domácností</li> <li>- rozširovanie ponuky triedeného zberu o ďalšie druhy odpadov</li> </ul> <p><b>Aktivita: 3.1.2 Dokúpenie domácich kompostérov a nádob na triedený odpad</b></p> <ul style="list-style-type: none"> <li>- obstaranie kompostérov na zhodnocovanie BRKO</li> <li>- obstaranie nádob na ďalšie druhy odpadov</li> </ul> <p><b>Aktivita: 3.1.3 Monitorovanie a sanácia čiernych skládok</b></p> <ul style="list-style-type: none"> <li>- realizácia osvetových a vzdelávacích aktivít v oblasti nakladania s odpadmi</li> <li>- obstaranie zariadení na monitorovanie čiernych skládok</li> <li>- sanácia miest s nezákonne uloženým odpadom</li> </ul>
<p>3.2 Zlepšenie existujúcej protipovodňovej a protieróznej infraštruktúry</p>	<p><b>Aktivita: 3.2.1 Realizácia protipovodňových a protieróznych opatrení (spolu 3 realizačné etapy)</b></p> <ul style="list-style-type: none"> <li>- vybudovanie odvodňovacích rigolov za účelom odvádzania dažďovej vody a prevencie pred zosuvmi pôdy</li> </ul>

Zdroj: MDVRR 2015, Obecný úrad, vlastné spracovanie





## Súbor ukazovateľov, výsledkov a dopadov

Súčasťou programovej časti je aj stanovenie ukazovateľov pre hodnotenie PHSR. Ukazovatele výsledkov a dopadov pre PHSR obce sú spracované v nasledujúcom formulári. Rozdelené sú do troch kategórií:

- ukazovatele výstupu – práce, tovary a služby, financované počas realizácie aktivít projektu,
- ukazovatele výsledku – okamžitý efekt realizácie aktivít projektu, príp. služby poskytnuté cieľovej skupine,
- ukazovatele dopadu – dlhodobý efekt vplyvu na danú prioritnú oblasť alebo cieľovú skupinu.

Východiskové hodnoty dopadových ukazovateľov v rámci hodnotenia dopadov pre PHSR obce boli stanovené ako nulové v roku 2021, cieľové hodnoty boli stanovené pre roky 2024 a 2027.

Formulár 5 (P2): Zoznam ukazovateľov cieľov/prioritných oblastí PHSR

Typ ukazovateľa	Ukazovateľ	Informačný zdroj/odkaz	Merná jednotka	Východisková hodnota	Cieľová hodnota	
				2021	2024	2027
<b>Hospodárska oblasť</b>						
Opatrenie 1.1. - Podpora MSP, remeselníkov, poľnohospodárov a lesníkov						
Výsledok	Podpora podnikateľa	OcÚ	počet / rok	0	2	2
Dopad	Vyššia pridaná hodnota	ŠÚSR	%	0	3	6
Opatrenie 1.2. - Rozvoj digitalizácie						
Výstup	Realizované digitálne riešenia	OcÚ, zamestnávateľa	počet	0	2	4
Dopad	Zvýšená zamestnanosť obyvateľstva	OcÚ, ŠÚSR	%	0	3	6
Opatrenie 1.3. - Skvalitnenie miestnej dopravnej infraštruktúry						
Výstup	Zrekonštruované miestne komunikácie	OcÚ	m	0	150	150
Výstup	Nová spevnená komunikácia k cintorínu	OcÚ	m	0	0	40
Výstup	Miesta pre parkovanie automobilov pri cintoríne	OcÚ	počet	0	0	3
Výstup	Zrekonštruované lávky	OcÚ	počet	0	0	2
Výstup	Vykonaná pasportizácia dopravného značenia	OcÚ	súbor aktivít	0	1	1
Opatrenie 1.4. - Spolupráca s partnerskými obcami						
Výsledok	Podpora partnerských projektov	OcÚ	počet	0	3	5
<b>Sociálna oblasť</b>						



Opatrenie 2.1. - Zlepšenie kvality verejných priestranstiev						
Výsledok	Zrevitalizované verejné priestranstvá	OcÚ	súbor aktivít	0	0	1
Opatrenie 2.2. - Zvyšovanie bezpečnosti obyvateľov vrátane prevencie kriminality						
Výstup	Nové kamery monitorujúce verejné priestory	OcÚ	počet	0	0	5
Výsledok	Nižší počet priestupkov	OcÚ, Polícia	%	0	0	30
Opatrenie 2.3. - Zlepšenie kvality občianskej vybavenosti						
Výstup	Staticky zabezpečená budova OcÚ a KD	OcÚ	objekt	0	1	1
Výstup	Budova OcÚ a KD zabezpečená zemnou hydroizoláciou	OcÚ	objekt	0	1	1
Výstup	Zrekonštr. vykurovanie v budove OcÚ a KD	OcÚ	objekt	0	1	1
Výstup	Znížené a zateplené stropy v budove OcÚ a KD	OcÚ	objekt	0	1	1
Výstup	Vymenené dvere	OcÚ	počet	0	2	2
Výsledok	Budova OcÚ a KD zabezpečená alarmom	OcÚ	objekt	0	1	1
Dopad	Znížená spotreba energie na prevádzku budovy	OcÚ	%	0	30	30
Výstup	Vymenené okná a strešná krytina na budove has. zbrojnice	OcÚ	objekt	0	0	1
Opatrenie 2.4. - Podpora sociálnych služieb a sociálnych aktivít						
Výsledok	Osoby zamestnané cez projekty AOTP	OcÚ	počet	0	2	2
Výsledok	Osoby zamestnané cez národné projekty	OcÚ	počet	0	2	2
Opatrenie 2.5. - Podpora spoločenského a kultúrneho života						
Výsledok	Zrealizované kultúrne a športové podujatia	OcÚ	počet/rok	0	4	4
Výsledok	Podporené subjekty	OcÚ	počet/rok	0	1	1
Environmentálna oblasť						
Opatrenie 3.1. - Podpora zhodnocovania odpadov						
Výsledok	Skvalitnený systém zberu odpadov	OcÚ	súbor aktivít	0	1	1
Výstup	Obstarané kompostéry a nádoby na odpad	OcÚ	súbor aktivít	0	1	1
Výstup	Čierne skládky odpadu v katastri obce	OcÚ	počet	0	5	0
Opatrenie 3.2. - Zlepšenie existujúcej protipovodňovej a protieróznej infraštruktúry						
Výstup	Spevnené odvodňovacie rigoly, vybudované šachty	OcÚ	súbor aktivít	0	1	1

Zdroj: MDVRR 2015, Obecný úrad, vlastné spracovanie



# **D-Realizačná časť**

**Programu hospodárskeho a sociálneho rozvoja**



Realizačná časť je zameraná na popis postupov inštitucionálneho a organizačného zabezpečenia realizácie programu rozvoja obce, systém monitorovania a hodnotenia plnenia programu rozvoja obce na základe stanovenia merateľných ukazovateľov a vecný a časový harmonogram realizácie programu rozvoja obce formou akčných plánov. Realizačná časť obsahuje:

- akčný plán,
- popis úloh jednotlivých partnerov pri realizácii PHSR,
- popis postupov inštitucionálneho a organizačného zabezpečenia,
- stručný popis komunikačnej stratégie PHSR k jednotlivým cieľovým skupinám,
- popis systému monitorovania a hodnotenia plnenia PHSR.

## Akčný plán obce

Akčný plán predstavuje konkrétny harmonogram činností/projektov/aktivít súvisiacich s rozvojom obce v nadväznosti na prioritné oblasti sociálno-ekonomického rozvoja. Tento plán vychádza zo stratégie, je jej logickou súčasťou a realizuje sa prostredníctvom konkrétnych projektov a aktivít. Obsahuje predpokladané termíny plnenia jednotlivých úloh a zoznam inštitúcií zodpovedných za ich plnenie.

Formulár 6 (R1): Akčný plán

Opatrenie, projekt/aktivita	Termín	Zodpovedný	Financovanie (tis. eur)
<b>HOSPODÁRSKA OBLASŤ</b>			
<b>1.1 Podpora MSP, remeselníkov, poľnohospodárov a lesníkov</b>			
<b>Aktivita:</b> 1.1.1 Podpora rozvoja služieb a podnikateľských aktivít v obci	od 2021 priebežne	obec	3,00
<b>Aktivita:</b> 1.1.2 Podpora zavádzania inovácií u miestnych zamestnávateľov	od 2021 priebežne	obec, firmy	2,00
<b>1.2 Rozvoj digitalizácie</b>			
<b>Aktivita:</b> 1.2.1 Podpora zavádzania efektívnych SMART digitálnych riešení v podnikoch a u subjektov poskytujúcich verejné služby	od 2021 priebežne	obec, firmy	4,00
<b>Aktivita:</b> 1.2.2 Zvyšovanie digitálnych zručností zamestnancov a obyvateľov obce	od 2021 priebežne	obec	2,00
<b>1.3 Skvalitnenie miestnej dopravnej infraštruktúry</b>			
<b>Projekt:</b> 1.3.1 Rekonštrukcia miestnej komunikácie od kostola smerom na Závoz	2021-2022	obec	20,00
<b>Projekt:</b> 1.3.2 Výstavba prístupovej cesty k cintorínu a odstavnej plochy pre motorové vozidlá	2024-2026	obec	10,00
<b>Aktivita:</b> 1.3.3 Rekonštrukcia lávok cez potok	2026-2027	obec	5,00
<b>Aktivita:</b> 1.3.4 Pasportizácia dopravného značenia v obci a osadenie značiek	2024	obec	1,50
<b>1.4 Spolupráca s partnerskými obcami</b>			
<b>Aktivita:</b> 1.4.1 Rozvoj partnerskej a cezhraničnej spolupráce	od 2021 priebežne	obec	4,00
<b>SOCIÁLNA OBLASŤ</b>			
<b>2.1 Zlepšenie kvality verejných priestranstiev</b>			
<b>Projekt:</b> 2.1.1 Revitalizácia verejných priestranstiev	2025	obec	15,00
<b>2.2 Zvyšovanie bezpečnosti obyvateľov vrátane prevencie kriminality</b>			



<b>Projekt: 2.2.1</b> Výstavba kamerového systému	2026-2027	obec	7,00
<b>2.3 Zlepšenie kvality občianskej vybavenosti</b>			
<b>Projekt: 2.3.1</b> Oprava statiky a zemná hydroizolácia budovy obecného úradu a kultúrneho domu	2021-2022	obec	7,00
<b>Projekt: 2.3.2</b> Rekonštrukcia vykurovania (vrátane rozvodov kúrenia) v budove obecného úradu a kultúrneho domu	2021-2023	obec	8,00
<b>Projekt: 2.3.3</b> Zníženie a zateplenie stropov v kultúrnom dome	2023	obec	5,00
<b>Projekt: 2.3.4</b> Výmena dverí, zabezpečenie budovy a dokončenie rekonštrukcie fasády na budove obecného úradu a kultúrneho domu	2024	obec	8,00
<b>Projekt: 2.3.5</b> Rekonštrukcia budovy hasičskej zbrojnice	2025	obec	10,00
<b>2.4 Podpora sociálnych služieb a sociálnych aktivít</b>			
<b>Aktivita: 2.4.1</b> V spolupráci s UPSVaR zapájanie obce do projektov AOTP	od 2021 priebežne	obec, UPSVaR	3,00
<b>Aktivita: 2.4.2</b> Zapájanie obce do národných projektov na úseku sociálnych služieb a komunitného rozvoja (napr. terénna sociálna práca, miestne občianske poriadkové služby, opatrovateľská služba a pod.)	od 2021 priebežne	obec, UPSVaR	3,00
<b>2.5 Podpora spoločenského a kultúrneho života</b>			
<b>Aktivita: 2.5.1</b> Podpora kultúrnych a športových podujatí a telies	od 2021 priebežne	obec	15,00
<b>ENVIRONMENTÁLNA OBLASŤ</b>			
<b>3.1 Podpora triedenia a zhodnocovania odpadov</b>			
<b>Aktivita: 3.1.1</b> Skvalitnenie systému zberu odpadov	2022	obec	3,00
<b>Aktivita: 3.1.2</b> Dokúpenie domácich kompostérov a nádob na triedený odpad	2022	obec	4,00
<b>Aktivita: 3.1.3</b> Monitorovanie a sanácia čiernych skládok	2022-2027	obec	2,00
<b>3.2 Zlepšenie existujúcej protipovodňovej a protieróznej infraštruktúry</b>			
<b>Aktivita: 3.2.1</b> Realizácia protipovodňových a protieróznych opatrení (spolu 3 realizačné etapy)	2022-2026	obec	15,00

Zdroj: Weisová, Bernátová 2012, vlastné spracovanie





## Administratívne, organizačné a inštitucionálne zabezpečenie PHSR

Vypracovaním a schválením tohto programu hospodárskeho a sociálneho rozvoja plní obec jeden zo základných princípov regionálnej politiky, ktorým je princíp programovania. Implementácia navrhovaných projektov a aktivít si bude vyžadovať konkrétnych ľudí, ktorí budú tieto projekty/aktivity uskutočňovať od začiatku do konca a ktorí za nich budú aj zodpovední. Vzhľadom na poddimenzovanosť samosprávy z aspektu ľudských zdrojov sa predpokladá, že niektoré projekty/aktivity bude potrebné realizovať v spolupráci s externými poradcami, odborníkmi, príp. špecializovanými firmami.

V systéme riadenia a implementácie PHSR je **Riadiacim orgánom** na úrovni obce obecný úrad prostredníctvom starostu obce. Ten zodpovedá za systém riadenia PHSR, ako aj za systém čerpania získaných dotácií, použitia úverových zdrojov a v prípade získania pomoci zo štrukturálnych fondov aj za čerpanie tejto pomoci. Obecné zastupiteľstvo plní úlohu **Monitorovacieho výboru**. **Orgánom auditu** je hlavný kontrolór a príslušná komisia OcZ, ak je zriadená. Funkciu **Platobného orgánu** vykonáva ekonomické oddelenie OcÚ a príslušné oddelenia OcÚ plnia funkciu **Sprostredkovateľského orgánu**. PHSR ako aj všetky jeho zmeny a doplnky schvaľuje obecné zastupiteľstvo (Inštitút priestorového plánovania, 2016).

Administratívne zabezpečenie realizácie tohto programu je teda nevyhnutnou podmienkou jeho plnenia. Realizácia si však bude vyžadovať pravidelnú systematickú prácu. Z tohto dôvodu sa odporúča zriadiť pri obecnom zastupiteľstve komisiu strategického rozvoja. Táto komisia by vystupovala ako poradný orgán, ktorého úlohou by bolo vypracovať a posúdiť Správu o realizácii PHSR, stav finančného čerpania prostriedkov, podieľať sa na určovaní priorít realizácie PHSR a zúčastňovať sa dôležitých stretnutí, týkajúcich sa rozvoja obce. V prípade potreby by táto komisia mala za úlohu prehodnotiť plán na ďalšie obdobie, eventuálne doplniť úlohy a opatrenia, ktoré neboli uvedené v tomto programe a pod.

Samospráva tak bude raz ročne získavať a spracovávať pripomienky poslancov, zamestnancov OcÚ, partnerov a verejnosti. Spracovanie pripomienok bude trvať do stanoveného termínu (napr. do septembra príslušného roku), kedy bude zastupiteľstvu predložené hodnotenie PHSR za predchádzajúci rok a aj jeho prípadná aktualizácia. Obecné zastupiteľstvo vo vzťahu k realizácii PHSR berie na vedomie návrh strategickú časť dokumentu, schvaľuje celý dokument PHSR a každoročne schvaľuje vyhodnotenie jeho plnenia. Úlohou obecného zastupiteľstva je taktiež schvaľovanie spolufinancovania pripravovaných projektov. Obecné zastupiteľstvo teda každoročne schvaľuje hodnotiace a monitorovacie správy a rozhoduje o prípadných zmenách a aktualizácii programu.

## Stručný popis komunikačnej stratégie

Súčasťou každého z pripravovaných a realizovaných projektov PHSR budú, či už z dôvodu povinného informovania a publicity (najmä pri projektoch financovaných z EŠIF) alebo v rámci komunikácie medzi obcou a cieľovými skupinami pri príprave a realizácii projektov, rôzne formy komunikácie. V prípade realizácie projektov z EŠIF budú v záujme informovania verejnosti osadené informačné tabule, príp. budú organizované úvodné a záverečné konferencie, semináre, workshopy, rôzne informačné stretnutia a pod.

V podmienkach obce prebieha komunikácia predovšetkým osobným stykom verejnosti a záujmových skupín s jej volenými orgánmi a zamestnancami. Významným komunikačným kanálom najmä pre mladšie a stredné vekové kategórie obyvateľstva je webová stránka obce. Staršie vekové kategórie uprednostňujú najmä obecný rozhlas, úradnú tabuľu a osobné podanie. Ďalším nástrojom komunikácie budú pozvánky na priamu účasť verejnosti na zasadnutiach obecného zastupiteľstva. Prostredníctvom uvedených komunikačných kanálov bude až do ukončenia platnosti PHSR prebiehať neustála komunikácia s obyvateľmi týkajúca sa realizácie tohto Programu hospodárskeho a sociálneho rozvoja obce.



## Systém monitorovania a hodnotenia

Cieľom systému monitorovania a hodnotenia je získavanie informácií o reálnom plnení PHSR a o jeho prípadnom negatívnom vývoji. Dôsledkom dobrého nastavenia systému monitorovania a hodnotenia bude prípadná zmena spôsobu realizácie, podľa potreby aj definovanie a prijatie nových opatrení. Ako už bolo spomenuté vyššie, samospráva bude raz ročne (do začiatku prípravy rozpočtu na ďalší rok) získavať a spracovávať pripomienky poslancov, zamestnancov OcÚ, zainteresovaných partnerov a verejnosti. Spracovanie pripomienok bude trvať do stanoveného termínu, kedy bude zastupiteľstvu predložené hodnotenie PHSR za predchádzajúci rok a aj jeho prípadná aktualizácia.

Monitorovanie Programu hospodárskeho a sociálneho rozvoja sa teda bude vykonávať priebežne počas celého trvania PHSR až do ukončenia jeho platnosti. Tento proces bude vychádzať z údajov uvedených vo Formulári P2 – ukazovatele výstupu, výsledku a dopadu projektu. Výstupom monitorovania PHSR bude monitorovacia správa za príslušný rok schválená obecným zastupiteľstvom, ktorej súčasťou môže byť aj prípadná monitorovacia správa schválená riadiacim orgánom v rámci implementácie projektov z EŠIF. Za prípravu monitorovacej spravy konkrétneho projektu bude zodpovedať jeho garant podľa povahy projektu. Za prípravu monitorovacej spravy PHSR bude zodpovedať samospráva obce – či už prostredníctvom starostu obce, hlavného kontrolóra, poslancov, zriadenej komisie strategického rozvoja, zamestnancov obecného úradu, príp. inej poverenej osoby.

### Formulár 7 (R5): Plán hodnotenia a monitorovania

Plán priebežných hodnotení PHSR počas jeho platnosti 2021 - 2030		
Typ hodnotenia	Vykonať prvýkrát	Dôvod vykonania/ periodicita
Strategické hodnotenie	najskôr v roku 2023	podľa rozhodnutia obce a vzniknutej spoločenskej potreby
Operatívne hodnotenie	v prípade potreby	kontrola súladu programu s reálnou situáciou
Tematické hodnotenie časti PHSR	2024	téma hodnotenia identifikovaná ako riziková časť vo výročnej monitorovacej správe za predchádzajúci kalendárny rok
Ad hoc mimoriadne hodnotenie	v prípade potreby	pri značnom odklone od stanovených cieľov; pri návrhu na revíziu PHSR
Ad hoc hodnotenie celého PHSR alebo jeho časti	2021-2030	na základe rozhodnutia starostu, kontrolného orgánu, podnetu poslancov, správy auditu a pod.

Zdroj: MDVRR 2015, vlastné spracovanie



# **E-Finančná časť**

**Programu hospodárskeho a sociálneho rozvoja**



Finančná časť obsahuje finančné zabezpečenie jednotlivých opatrení a aktivít, inštitucionálnu a organizačnú stránku realizácie programu rozvoja obce. Táto časť obsahuje:

- indikatívny finančný plán na celú realizáciu PHSR,
- model viaczdrojového financovania jednotlivých opatrení, aktivít (projektov) za účasti sociálno-ekonomických partnerov v území,
- hodnotiacu tabuľku pre výber projektov.

## Indikatívny finančný plán

Výška potrebných finančných prostriedkov je v tomto PHSR uvedená pri jednotlivých projektoch a opatreniach. Uvedené sumy sú stanovené odhadom, keďže bez spracovania projektovej dokumentácie nie je možné ex-ante určiť predpokladanú sumu, potrebnú na realizáciu projektu. Navyše, táto suma sa ešte mení po realizácii verejného obstarávania. Pri rozhodovaní o financovaní jednotlivých projektov sa bude prihliadať na ich dôležitosť a na ich prínos pre rozvoj obce. Niektoré projekty/aktivity sa budú môcť realizovať v rámci bežnej prevádzky samosprávy, iné si však budú vyžadovať náročnejšie zdroje z hľadiska finančného aj personálneho zabezpečenia.

Potenciálne zdroje, ktoré sa samospráva môže snažiť získať na realizáciu opatrení a aktivít uvedených v tomto PHSR, sú najmä:

- bankové úvery,
- štátne dotácie z účelových fondov (napr. Environmentálny fond, ŠFRB),
- financovanie z národných projektov (napr. úrady práce, soc. vecí a rodiny - AOTP),
- rozpočet samosprávneho kraja,
- európske štrukturálne a investičné fondy,
- nadácie, neinvestičné fondy,
- Svetová banka,
- účelové fondy zahraničných zastupiteľstiev v SR,
- sponzorské dary podnikateľov, súkromných osôb, neziskového sektora a pod.,
- vlastné zdroje (rozpočet obce).

Celkovým prehľadom plánovaných finančných prostriedkov počas celej doby platnosti schváleného Programu hospodárskeho a sociálneho rozvoja je Indikatívny rozpočet – sumarizácia.

Formulár 8 (F1): Indikatívny rozpočet - sumarizácia

Oblasť	rok										Spolu (tis. €)
	2021	2022	2023	2024	2025	2026	2027	2028	2029	2030	
<b>Hospodárska</b>	6,50	16,50	1,50	5,00	9,50	4,50	3,50	1,50	1,50	1,50	<b>51,50</b>
<b>Sociálna</b>	5,10	8,10	13,10	10,10	27,10	5,10	6,10	2,10	2,10	2,10	<b>81,00</b>
<b>Environmentálna</b>	0,00	9,20	3,20	3,20	3,20	3,20	1,00	0,00	0,00	0,00	<b>23,00</b>
<b>SPOLU (tis. €)</b>	<b>11,60</b>	<b>33,80</b>	<b>17,80</b>	<b>18,30</b>	<b>39,80</b>	<b>12,80</b>	<b>10,60</b>	<b>3,60</b>	<b>3,60</b>	<b>3,60</b>	<b>155,50</b>

Zdroj: MDVRR 2015, vlastné spracovanie



## Model viaczdrojového financovania a finančný rámec

Financovanie jednotlivých projektov sa bude realizovať z viacerých zdrojov, pričom závisieť bude od aktuálnej finančnej situácie obce a aktuálnych potrieb. Financovanie sa tak bude opierať o zdroje obce, o národné zdroje, o zdroje z EŠIF, VÚC, o súkromné a ďalšie zdroje.

Intervenčná matica predstavuje odhad objemu potrebných zdrojov na realizáciu jednotlivých projektových zámerov. Finálna podoba a konkrétna výška investícií bude známa až po vypracovaní projektovej dokumentácie a vychádzať bude najmä z procesu verejného obstarávania.

Formulár 9 (F5): Model viaczdrojového financovania – intervenčná matica

Viaczdrojové financovanie (tis. eur)								
Opatrenie	Celkové náklady	Verejné zdroje					Súkromné zdroje	Iné zdroje
		EÚ	Štát	VÚC	Obec	Spolu		
Opatrenie 1.1	5,00				5,00	5,00		
Opatrenie 1.2	6,00		4,00		2,00	6,00		
Opatrenie 1.3	36,50	25,50	3,00		8,00	36,50		
Opatrenie 1.4	4,00			2,00	2,00	4,00		
Opatrenie 2.1	15,00	12,75	1,50		0,75	15,00		
Opatrenie 2.2	7,00		6,65		0,35	7,00		
Opatrenie 2.3	38,00	32,30	3,80		1,90	38,00		
Opatrenie 2.4	6,00		2,00		4,00	6,00		
Opatrenie 2.5	15,00			8,00	3,00	11,00	4,00	
Opatrenie 3.1	8,00				6,00	6,00	2,00	
Opatrenie 3.2	15,00	12,75	1,50		0,75	15,00		
<b>SPOLU</b>	<b>155,50</b>	<b>83,30</b>	<b>22,45</b>	<b>10,00</b>	<b>33,75</b>	<b>149,50</b>	<b>6,00</b>	<b>0,00</b>

Zdroj: MDVRR 2015, vlastné spracovanie



Finančný rámec na realizáciu PHSR pre potreby súhrnného prehľadu plánovaných projektov a aktivít je formulárom s podrobnou štruktúrou plánovaných finančných prostriedkov na opatrenia, projekty a aktivity PHSR na celé jeho obdobie. Obsahuje podrobné členenie predpokladaných finančných zdrojov, potrebných na realizáciu jednotlivých projektov.

Formulár 10 (F2): Finančný rámec pre realizáciu PHSR

Číslo opatrenia	Kód a názov projektu/aktivity	Klasifikácia stavieb - trieda	Hlavný ukazovateľ-výsledku, dopadu	Termín začatia a ukončenia realizácie projektu / aktivity	RN Spolu (tis. eur)	Verejné zdroje celkom	Verejné zdroje		Súkromné zdroje	Úverové zdroje	EIB príspevok (informatívne)	Iné zdroje
				rok			Národné celkom	EÚ (EŠIF) celkom				
					a=b+e+f+g+h	b=c+d	c	d	e	f	g	h
<b>I. Hospodárska politika</b>					<b>51,50 €</b>	51,50 €	26,00 €	25,50 €	0,00 €	0,00 €	0,00 €	0,00 €
Opat. 1.1	1.1.1 Podpora rozvoja služieb a podnikateľských aktivít v obci		rozvinutie lokálnej ekonomiky	2021-2030	3,00 €	3,00 €	3,00 €					
	1.1.2 Podpora zavádzania inovácií u miestnych zamestnávateľov		rozvinutie lokálnej ekonomiky	2021-2030	2,00 €	2,00 €	2,00 €					
Opat. 1.2	1.2.1 Podpora zavádzania efektívnych SMART digitálnych riešení v podnikoch a u subjektov poskytujúcich verejné služby		rozvinutie lokálnej ekonomiky	2021-2030	4,00 €	4,00 €	4,00 €					
	1.2.2 Zvyšovanie digitálnych zručností zamestnancov a obyvateľov obce		zvýšená zamestnanosť obyvateľstva	2021-2030	2,00 €	2,00 €	2,00 €					



Opat. 1.3	1.3.1 Rekonštrukcia miestnej komunikácie od kostola smerom na Závoz	2112 - Miestne komunikácie	zabezpečený kvalitný prístup k bytom; zvýšená bezpečnosť chodcov	2021-2022	20,00 €	20,00 €	3,00 €	17,00 €				
	1.3.2 Výstavba prístupovej cesty k cintorínu a odstavných plochy pre motorové vozidlá	2112 - Miestne komunikácie	zvýšený komfort a bezpečnosť ľudí pri návšteve cintorína	2024-2026	10,00 €	10,00 €	1,50 €	8,50 €				
	1.3.3 Rekonštrukcia lávok cez potok	2112 - Miestne komunikácie	zvýšená bezpečnosť ľudí	2026-2027	5,00 €	5,00 €	5,00 €					
	1.3.4 Pasportizácia dopravného značenia v obci a osadenie značiek		zvýšená bezpečnosť ľudí	2024	1,50 €	1,50 €	1,50 €					
Opat. 1.4	1.4.1 Rozvoj partnerskej a cezhraničnej spolupráce		3 podporené partnerské projekty	2021-2030	4,00 €	4,00 €	4,00 €					
<b>II. Sociálna politika</b>					81,00 €	81,00 €	35,95 €	45,05 €	0,00 €	0,00 €	0,00 €	0,00 €
Opat. 2.1	2.1.1 Revitalizácia verejných priestranstiev		kvalitnejšie ŽP v obci	2025	15,00 €	15,00 €	2,25 €	12,75 €				
Opat. 2.2	2.2.1 Výstavba kamerového systému	2224 - Miestne elektrické a telekomunikačné rozvody a vedenia	bezpečné verejné priestranstvá	2026-2027	7,00 €	7,00 €	7,00 €					





Opat. 2.3	2.3.1 Oprava statiky a zemná hydroizolácia budovy obecného úradu a kultúrneho domu		ochránený majetok obce	2021-2022	7,00 €	7,00 €	1,05 €	5,95 €				
	2.3.2 Rekonštrukcia vykurovania (vrátane rozvodov kúrenia) v budove obecného úradu a kultúrneho domu		znižená spotreba energií	2021-2023	8,00 €	8,00 €	1,20 €	6,80 €				
	2.3.3 Zníženie a zateplenie stropov v kultúrnom dome		znižená spotreba energií	2023	5,00 €	5,00 €	0,75 €	4,25 €				
	2.3.4 Výmena dverí, zabezpečenie budovy a dokončenie rekonštrukcie fasády na budove obecného úradu a kultúrneho domu		znižená spotreba energií	2024	8,00 €	8,00 €	1,20 €	6,80 €				
	2.3.5 Rekonštrukcia budovy hasičskej zbrojnice	1274 - Ostatné budovy, i.n.	ochránený majetok obce	2025	10,00 €	10,00 €	1,50 €	8,50 €				
Opat. 2.4	2.4.1 V spolupráci s UPSVaR zapájanie obce do projektov AOTP		2 zamestnané osoby	2021-2030	3,00 €	3,00 €	3,00 €					



	2.4.2 Zapájanie obce do národných projektov na úseku sociálnych služieb a komunitného rozvoja (napr. terénna sociálna práca, miestne občianske poriadkové služby, opatrovateľská služba a pod.)		nižší počet osôb ohrozených chudobou a sociálnym vylúčením	2021-2030	3,00 €	3,00 €	3,00 €						
Opat. 2.5	2.5.1 Podpora kultúrnych a športových podujatí a telies		kultúrne a športové podujatia konané na území obce	2021-2030	15,00 €	15,00 €	15,00 €						
<b>III. Environmentálna politika</b>					23,00 €	21,00 €	8,25 €	12,75 €	2,00 €	0,00 €	0,00 €	0,00 €	0,00 €
Opat. 3.1	3.1.1 Skvalitnenie systému zberu odpadov		skvalitnený systém triedeného zberu, vyššia úroveň vytriedenia odpadov	2022	2,00 €	2,00 €	2,00 €						
	3.1.2 Dokúpenie domácich kompostérov a nádob na triedený odpad		vyššia úroveň vytriedenia odpadov	2022	4,00 €	2,00 €	2,00 €		2,00 €				
	3.1.3 Monitorovanie a sanácia čiernych skládok		žiadne čierne skládky v katastrí obce, kvalitnejšie ŽP	2022-2027	2,00 €	2,00 €	2,00 €						



Opat. 3.2	3.2.1 Realizácia protipovodňových a protieróznych opatrení (spolu 3 realizačné etapy)		250 m rigolov odvádzajúcich dažďovú vodu; ochránený majetok	2022-2026	15,00 €	15,00 €	2,25 €	12,75 €				
<b>Celkom</b>					<b>155,50 €</b>	<b>153,50 €</b>	<b>70,20 €</b>	<b>83,30 €</b>	<b>2,00 €</b>	<b>0,00 €</b>	<b>0,00 €</b>	<b>0,00 €</b>

Zdroj: MDVRR 2015, Obecný úrad, vlastné spracovanie



## System hodnotenia a zaradovania projektov do financovania

Dôležitým momentom v procese realizácie PHSR bude schvaľovanie financovania jednotlivých projektových zámerov obecným zastupiteľstvom. Pri výbere projektov bude preto nutné prihliadať na ich dôležitosť a význam či už z legislatívneho hľadiska alebo vo vzťahu k rozvoju obce.

Nasledujúca hodnotiacia tabuľka pre výber projektov je upravená pre potreby obce. Najvyššiu prioritu (úroveň dôležitosti) majú projekty, ktorých realizácia vyplýva priamo z legislatívy a projekty, ktoré budú riešiť výrazne naliehavú havarijnú alebo mimoriadnu situáciu. Kategória s vysokou prioritou zahŕňa projekty s oporou vo VZN obce, projekty Miestnej akčnej skupiny, oblastnej organizácie cestovného ruchu, projekty s vydaným právoplatným stavebným povolením (príp. aj projekty s ukončeným procesom verejného obstarávania), projekty, na ktoré sa dajú získať zdroje z EŠIF a/alebo ich realizácia je zároveň nutná pre rozvoj obce a projekty, ktoré majú vysokú podporu u obyvateľstva. Kategória so strednou úrovňou dôležitosti obsahuje tie projekty, ktoré majú možnosť byť spolufinancované z európskych štrukturálnych a investičných fondov a/alebo ich realizácia je zároveň vhodná pre rozvoj obce. Kategóriu 4 a 5 predstavujú projekty nachádzajúce sa vo fáze úvah (bez spracovania prvotných analýz, projektovej dokumentácie, stavebného povolenia a pod.).

Formulár 11 (F3): Hodnotiacia tabuľka pre výber projektov

Kategória	Úroveň dôležitosti	Hodnotiace kritérium (podmienky pre zaradenie do úrovne dôležitosti)	Projekt/Aktivita
1	Najvyššia	a) projekty vyplývajúce zo zákona alebo legislatívy EÚ b) projekty riešiace havarijnú alebo mimoriadnu situáciu	3.1.1;
2	Vysoká	a) projekty s oporou vo VZN obce b) projekty s právoplatným stavebným povolením c) projekty MAS d) projekty OOCR e) projekty miestnych rozvojových organizácií f) projekty s vysokou podporou obyvateľov g) projekty s potenciálom spolufinancovania z EŠIF a z iných zdrojov a/alebo projekty, ktorých realizácia je pre rozvoj obce nutná	1.3.2; 1.3.3; 2.1.1; 2.3.1; 2.3.2; 2.3.3; 2.3.4; 2.4.1; 2.4.2; 2.5.1; 3.1.1;
3	Stredná	projekty s potenciálom spolufinancovania z EŠIF a z iných zdrojov a/alebo projekty, ktorých realizácia je pre rozvoj obce vhodná	1.1.2; 1.2.1; 1.2.2; 1.3.1; 1.3.4; 1.4.1; 2.2.1; 2.3.5; 3.1.2; 3.1.3;
4	Nízka	projekty v štádiu zámerov / úvah	1.1.1;
5	Najnižšia	ostatné	

Zdroj: MDVRR 2015, vlastné spracovanie



# Záver

## Formulár 12 (Z1): Schválenie PHSR

Schválenie PHSR	
Dokument	<p><u>Názov dokumentu:</u> <b>Program hospodárskeho a sociálneho rozvoja obce Krná na roky 2021-2030</b></p> <p><u>Štruktúra dokumentu:</u> dokument je štruktúrovaný podľa zákona č. 539/2008 Z. z. o podpore regionálneho rozvoja v znení neskorších predpisov, podľa Metodiky na vypracovanie Programu hospodárskeho a sociálneho rozvoja obce/obcí/VÚC, vydané Ministerstvom dopravy, výstavby a regionálneho rozvoja, verzia 2.0, február 2015, podľa Metodiky na spracovanie Programu rozvoja obce, vydané Inštitútom priestorového plánovania, september 2016 a podľa Metodiky tvorby a implementácie programov hospodárskeho rozvoja a sociálneho rozvoja regiónov, programov rozvoja obcí a skupín obcí s uplatnením princípov udržateľného smart (inteligentného, rozumného) rozvoja, vydané Úradom podpredsedu vlády SR pre investície a informatizáciu, január 2020.</p>
Spracovanie	<p><u>Forma a obdobie spracovania:</u> spracovanie PHSR vykonala obec v partnerstve s externým odborníkom, ktorý koordinoval proces tvorby dokumentu a zabezpečoval dodržiavanie metodických postupov. Dokument bol spracovaný na jar 2021.</p> <p><u>Riadiaci tím:</u> riadiaci tím pozostával z 3 členov a v procese spracovania mal 2 pracovné zasadania.</p> <p><u>Účasť verejnosti a komunikácia s ňou:</u> verejnosť participovala na procese spracovania PHSR prostredníctvom prieskumu názorov.</p> <p><u>Autor dokumentu:</u> RNDr. Radomír Babiak, PhD.; <a href="http://www.dokumentypreobce.sk">www.dokumentypreobce.sk</a></p> <p><u>Náklady na spracovanie:</u> z rozpočtu obce.</p>
Prerokovanie	<p><u>Prerokovanie v orgánoch samosprávy dňa:</u> 26.08.2021</p>
Schválenie	<p><u>Návrh na uznesenie zastupiteľstva:</u> „Obecné zastupiteľstvo schvaľuje Program hospodárskeho a sociálneho rozvoja obce Krná na roky 2021-2030“.</p>

Zdroj: Weisová, Bernátová 2012, vlastné spracovanie



# Prílohy



## Zoznam informačných zdrojov použitých v PHSR

Bazálne environmentálne informácie o sídlach Slovenska ([www.beiss.sk](http://www.beiss.sk))

Halás, M. (2008): Priestorová polarizácia spoločnosti s detailným pohľadom na periférne regióny Slovenska. *Sociologický časopis/Czech Sociological Review*, 2008, Vol. 44, No. 2

Inštitút priestorového plánovania (2016): *Stručná metodika spracovania Programu rozvoja obce a Spoločného programu rozvoja obcí*. Bratislava: september 2016.

Koncepcia územného rozvoja Slovenska 2001

Korec, P. (2005): *Regionálny rozvoj Slovenska v rokoch 1989-2004*. Bratislava: Geografika, 2005. ISBN 80-969338-0-9, 227 s.

MDVRR (2015): *Metodika na vypracovanie programu hospodárskeho rozvoja a sociálneho rozvoja obce/obcí/VÚC*. Bratislava: Ministerstvo dopravy, výstavby a regionálneho rozvoja, verzia 2.0, február 2015, 62 s.

Operačné programy 2014-2020

PHSR Banskobystrického samosprávneho kraja 2015-2023

Povodňová dokumentácia obce Krná

Program rozvoja vidieka 2014-2020

Register pozemkových spoločností

Štatistický úrad Slovenskej republiky

Úrad podpredsedu vlády SR pre investície a informatizáciu (2020): *Metodika tvorby a implementácie programov hospodárskeho rozvoja a sociálneho rozvoja regiónov, programov rozvoja obcí a skupín obcí s uplatnením princípov udržateľného smart (inteligentného, rozumného) rozvoja*. Bratislava: január 2020.

Ústredie práce, sociálnych vecí a rodiny

Vízia a stratégia rozvoja Slovenska do roku 2030

Vstupná správa pre vypracovanie PHRSR Banskobystrického samosprávneho kraja na roky 2022-2030

Weisová, D., Bernátová, M. (2012): *Strategické plánovanie samosprávy*. Žilina: Municipalia, 2012.

Zákon č. 389/1990 Zb. o obecnom zriadení

Zákon č. 5/2004 Z. z. o službách zamestnanosti

Zákon č. 583/2004 Z. z. o rozpočtových pravidlách územnej samosprávy

Zákon č. 539/2008 Z. z. o podpore regionálneho rozvoja





## Zoznam skratiek použitých v PHSR

AOTP	Aktívne opatrenia trhu práce	MŽP	Ministerstvo životného prostredia
b.j.	Bytové jednotky	NFP	Nenávratný finančný príspevok
BBSK	Banskobystrický samosprávny kraj	NN	Nízke napätie
BRKO	Biologicky rozložiteľný komunálny odpad	NPR	Národná prírodná rezervácia
CDB	Cestná databanka	OcÚ	Obecný úrad
CLLD	Community-led Local Development (Miestny rozvoj vedený komunitou)	o. i.	Okrem iného
CR	Cestovný ruch	OOOR	Oblasťná organizácia cestovného ruchu
ČOV	Čistička odpadových vôd	PA	Povodňová aktivita
DHZ	Dobrovoľný hasičský zbor	PP	Prírodná pamiatka
EAO	Ekonomicky aktívne obyvateľstvo	PR	Prírodná rezervácia
EIB	Európska investičná banka	PPA	Pôdohospodárska platobná agentúra
EŠIF	Európske štrukturálne a investičné fondy	PPF	Poľnohospodársky pôdny fond
EZÚS	Európske zoskupenie územnej spolupráce	SHR	Samostatne hospodáriaci roľníci
ha	Hektár	SPR	Strategicko-plánovací región
IBV	Individuálna bytová výstavba	ŠFRB	Štátny fond rozvoja bývania
IUI	Integrovaná územná investícia	ŠÚ SR	Štatistický úrad Slovenskej republiky
KURS	Koncepcia územného rozvoja Slovenska 2001	ÚPSVaR	Ústredie práce, sociálnych vecí a rodiny
KZAM	Klasifikácia zamestnaní	ÚSES	Územný systém ekologickej stability
MAS	Miestna akčná skupina	TTP	Trvalé trávne porasty
MOK	Maloobjemový kontajner	UoZ	Uchádzač o zamestnanie
MRK	Marginalizované rómske komunity	VÚC	Vyšší územný celok
MSP	Malí a strední podnikatelia	VZN	Všeobecne záväzné nariadenie



## Zoznam máp, tabuliek, grafov, obrázkov a formulárov

Mapa 1: Poloha obce Krná - širšie vzťahy.....	3
Mapa 2: Štruktúra krajiny v katastri obce Krná.....	4
Tabuľka 1: Zoznam analyzovaných koncepčných dokumentov .....	9
Tabuľka 2: Zoznam použitých kvalitatívnych a kvantitatívnych dát.....	10
Tabuľka 3: Základné charakteristiky stavu a pohybu obyvateľstva.....	11
Tabuľka 4: Vývoj priemerného veku obyvateľstva.....	14
Tabuľka 5: Vývoj nezamestnanosti v obci .....	15
Tabuľka 6: Byty podľa formy vlastníctva a systému dodávky vody.....	16
Tabuľka 7: Byty podľa obytných miestností .....	16
Tabuľka 8: Vybavenie technickou infraštruktúrou .....	16
Tabuľka 9: Infraštruktúra kultúry a športu .....	17
Tabuľka 10: Kultúrno-spoločenské a športové podujatia organizované v obci počas roka .....	17
Tabuľka 11: Spádovosť obce k vybraným poskytovateľom administratívno-správnych služieb.....	18
Tabuľka 12: Štruktúra pôdneho fondu (k 31.12.2020; v ha) .....	18
Graf 1: Vývoj počtu obyvateľov obce Krná.....	12
Graf 2: Prirodzený pohyb obyvateľstva v rokoch 2011-2020.....	12
Graf 3: Migračný pohyb obyvateľstva v rokoch 2011-2020 .....	13
Graf 4: Celkový pohyb obyvateľstva v rokoch 2011-2020.....	13
Graf 5: Veková štruktúra obyvateľstva k 31.12.2020 .....	14
Formulár 1 (A8): STEEP analýza.....	22
Formulár 2 (A10): SWOT analýza.....	23
Formulár 3 (S1): Hierarchia rozvojových cieľov.....	30
Formulár 4 (P1): Prehľad opatrení, projektov a aktivít podľa oblastí .....	32
Formulár 5 (P2): Zoznam ukazovateľov cieľov/prioritných oblastí PHSR.....	36
Formulár 6 (R1): Akčný plán .....	39
Formulár 7 (R5): Plán hodnotenia a monitorovania .....	42
Formulár 8 (F1): Indikatívny rozpočet - sumarizácia .....	44
Formulár 9 (F5): Model viaczdrojového financovania – intervenčná matica.....	45
Formulár 10 (F2): Finančný rámec pre realizáciu PHSR.....	46
Formulár 11 (F3): Hodnotiaca tabuľka pre výber projektov .....	51
Formulár 12 (Z1): Schválenie PHSR .....	52